



Российская Федерация
Новгородская область

АДМИНИСТРАЦИЯ ВОЛОТОВСКОГО МУНИЦИПАЛЬНОГО ОКРУГА

РАСПОРЯЖЕНИЕ

от 26.04.2022 № 65-рг
п. Волот

О внесении на рассмотрение Думы
Волотовского муниципального
округа проекта решения «Об
утверждении Правил
благоустройства на территории
Волотовского муниципального
округа»

В соответствии с Федеральным законом от 06.10.2003 № 131-ФЗ «Об общих принципах организации местного самоуправления в Российской Федерации», Уставом Волотовского муниципального округа:

1. Внести на рассмотрение Думы Волотовского муниципального округа проект решения «Об утверждении Правил благоустройства на территории Волотовского муниципального округа».

2. Назначить представителем Администрации муниципального округа при рассмотрении данного вопроса в Думе Волотовского муниципального округа председателя комитета по жилищно-коммунальному хозяйству, строительству и дорожной деятельности Администрации Волотовского муниципального округа Семенову Светлану Федоровну.

Глава муниципального
округа



ДОКУМЕНТ ПОДПИСАН
ЭЛЕКТРОННОЙ ПОДПИСЬЮ

Серийный номер сертификата:
5678920007AE17BC4FE58A1AA2FEDEA4
Владелец: Лыжов Александр Иванович
Дата подписания: 26.04.2022 10:49
Срок действия: с 23.12.2021 по 23.12.2022

А. И. Лыжов

Российская Федерация
Новгородская область
Дума Волотовского муниципального округа
Р Е Ш Е Н И Е

от №
п. Волот

Об утверждении Правил
благоустройства на территории
Волотовского муниципального
округа

В соответствии с Федеральным законом от 06.10.2003 № 131-ФЗ «Об общих принципах организации местного самоуправления в Российской Федерации», Уставом Волотовского муниципального округа,

Дума Волотовского муниципального округа
РЕШИЛА:

1. Утвердить Правила благоустройства на территории Волотовского муниципального округа.

2. Признать утратившими силу решения Думы Волотовского муниципального округа:

- от 22.04.2021 № 110 «Об утверждении Правил, содержания объектов благоустройства, организации уборки, обеспечения чистоты и порядка на территории Волотовского муниципального округа»;

- от 30.09.2021 № 145 «О внесении изменений в Правила, содержания объектов благоустройства, организации уборки, обеспечения чистоты и порядка на территории Волотовского муниципального округа».

3. Опубликовать настоящее решение в газете «Волотовские ведомости» и разместить в информационно-телекоммуникационной сети «Интернет».

Глава муниципального
округа

А. И. Лыжов

Председатель Думы Волотовского
муниципального округа

Г. А. Лебедева

Правила благоустройства на территории Волотовского муниципального округа

1. Основные понятия и определения, используемые в настоящих Правилах:

благоустройство территории - деятельность по реализации комплекса мероприятий, установленного настоящими Правилами, направленная на обеспечение и повышение комфортности условий проживания граждан, по поддержанию и улучшению санитарного и эстетического состояния территории муниципального образования, по содержанию территорий населенных пунктов и расположенных на таких территориях объектов, в том числе территорий общего пользования, земельных участков, зданий, строений, сооружений, прилегающих территорий;

зеленые насаждения – древесно-кустарниковая и травянистая растительность естественного и искусственного происхождения (деревья, кустарники, цветники, газоны);

крупногабаритный мусор (КГМ) – отходы потребления и хозяйственной деятельности, утратившие свои потребительские свойства, размеры которых превышают 0,5 метра в высоту, ширину или длину, за исключением отходов капитального и текущего ремонта жилых и нежилых помещений и строительных отходов;

механизированная уборка – уборка территории с применением специальных автомобилей и уборочной техники (снегоочистителей, снегопогрузчиков, пескоразбрасывателей, машин подметально-уборочных, уборочных универсальных, тротуароуборочных, поливомоечных и других);

озелененные территории – территории, покрытые древесно-кустарниковой и травянистой растительностью естественного и искусственного происхождения;

отработанные ртутьсодержащие лампы – ртутьсодержащие отходы, представляющие собой выведенные из эксплуатации и подлежащие утилизации осветительные устройства и электрические лампы с ртутным наполнением и содержанием ртути не менее 0,01 процента;

отходы биологические - трупы животных (в том числе абортированные и мертворожденные плоды) и птиц, в том числе лабораторных; ветеринарные конфискаты (мясо, рыба и другая продукция животного происхождения), выявленные после ветеринарно-санитарной экспертизы на убойных пунктах, хладобойнях, рынках, в мясоперерабатывающих организациях, организациях торговли и других объектах; другие отходы, получаемые при переработке пищевого и непищевого сырья животного происхождения;

твердые коммунальные отходы (далее ТКО) – отходы, образующиеся в жилых помещениях в процессе потребления физическими лицами, а также

товары, утратившие свои потребительские свойства в процессе их использования физическими лицами в жилых помещениях в целях удовлетворения личных и бытовых нужд. К ТКО также относятся отходы, образующиеся в процессе деятельности юридических лиц, индивидуальных предпринимателей и подобные по составу отходам, образующимся в жилых помещениях в процессе потребления физическими лицами;

отходы (мусор) строительные – остатки сырья, материалов, иных изделий и продуктов строительства, образующиеся при строительстве, сносе, разборке, реконструкции, ремонте зданий, сооружений, дорог, инженерных коммуникаций, промышленных объектов и проч.;

отходы производства и потребления (далее отходы) – вещества или предметы, которые образованы в процессе производства, выполнения работ, оказания услуг или в процессе потребления, которые удаляются, предназначены для удаления или подлежат удалению.

парковка - специально обустроенное и оборудованное место, являющееся в том числе частью автомобильной дороги и (или) примыкающее к проезжей части и (или) тротуару, обочине, эстакаде или мосту либо являющееся частью подэстакадных или подмостовых пространств, площадей и иных объектов улично-дорожной сети, зданий, строений или сооружений и предназначенное для организованной стоянки транспортных средств на платной основе или без взимания платы по решению собственника или иного владельца автомобильной дороги, собственника земельного участка либо собственника соответствующей части здания, строения или сооружения;

прилотковая часть дороги – часть автомобильной дороги шириной один метр вдоль бордюрного камня тротуара или газона;

противогололедные материалы – материалы (реагенты), применяемые в твердом или жидком виде для борьбы с зимней скользкостью на улицах и дорогах, в том числе на твердых покрытиях внутриквартальных и пешеходных территорий;

собственная территория землепользования (далее собственная территория) – земельный участок, принадлежащий физическому, юридическому лицу, индивидуальному предпринимателю на праве собственности, предоставленный на праве аренды или ином вещном праве в соответствии с действующим законодательством;

содержание территории – комплекс мероприятий (работ) по обеспечению чистоты, санитарного содержания собственных территорий и по поддержанию в надлежащем состоянии внешнего вида расположенных на них зданий, строений, сооружений и иных объектов;

надлежащее состояние внешнего вида зданий, строений, сооружений, объектов благоустройства городской среды подразумевает: целостность конструкций и их элементов; наличие заполнений оконных и дверных проемов, отсутствие механических повреждений, в том числе сколов краски на металлических частях конструкций и загрязнения внешних поверхностей; отсутствие наклеенных объявлений, афиш, плакатов на объектах, не предназначенных для размещения информации; исправность элементов освещения (подсветки) при их наличии;

территория многоквартирного дома – земельный участок, на котором расположен дом, с элементами озеленения и благоустройства и иными, предназначенными для обслуживания, эксплуатации и благоустройства данного дома объектами, границы которого определены на основании данных государственного кадастрового учета и указаны в кадастровом паспорте земельного участка или в техническом паспорте многоквартирного дома;

уборка территории – комплекс мероприятий, связанных с регулярной очисткой территории от грязи, листвы, мусора, снега и льда, организацией сбора и вывоза отходов;

уличный смет (далее смет) – отходы, состоящие из песка, соляно-песчаной смеси, пыли, листвы и других мелких бытовых отходов потребления, скапливающиеся на территории улично-дорожной сети, в том числе тротуарах;

объекты благоустройства городской среды – стационарные или передвижные (мобильные) сооружения, устройства, оборудование;

малые архитектурные формы – фонтаны, декоративные бассейны, водопады, беседки, теневые навесы, перголы, лестницы, оборудование (устройства) для игр детей и отдыха взрослого населения, стоянки велосипедов, ограждения, устройства, регулирующие (ограничивающие) движение пешеходов и транспорта, садово-парковая мебель, цветочные вазоны, кашпо, флористические скульптуры, элементы вертикального озеленения, вывески и указатели;

коммунальное оборудование – сети уличного освещения, урны и контейнеры для мусора, телефонные будки, таксофоны, мобильные туалеты;

произведения монументально-декоративного искусства – скульптуры, декоративные композиции, обелиски, стелы, произведения монументальной живописи;

знаки городской адресации – аншлаги (указатели наименований улиц, площадей, набережных, мостов), номерные знаки домов, информационные стенды, щиты со схемами адресации застройки кварталов, микрорайонов;

памятные, информационные доски (знаки) - знаки охраны памятников истории и культуры, зон особо охраняемых территорий;

элементы праздничного оформления – консоли, гирлянды и т.п.

газон - элемент зеленого насаждения с травяным покровом естественного или искусственного происхождения на открытых участках озелененных территорий;

контейнерная площадка – специально оборудованная площадка, предназначенная для размещения твердых коммунальных отходов, КГМ и иных отходов;

объекты размещения отходов – специально оборудованные сооружения, предназначенные для размещения отходов и включающие в себя объекты хранения отходов, и объекты захоронения отходов;

устройства, регулирующие (ограничивающие) движение пешеходов и транспорта - устройства для регулирования (ограничения) прохода и проезда на территории многоквартирных домов, на земельные участки,

находящиеся в собственности, владении, пользовании, аренде юридических лиц, индивидуальных предпринимателей, физических лиц, в том числе:

шлагбаумы;

выдвижные, подъемные, качающиеся, откатные, переносные, механические ограничители;

цепи, тросы, полусферы, столбы, железобетонные блоки, плиты;

остановочный пункт – место остановки транспортных средств по маршруту регулярных перевозок, оборудованное для посадки, высадки пассажиров и ожидания транспортных средств;

остановочный комплекс - нестационарное сооружение, оборудованное на посадочной площадке городского пассажирского транспорта, состоящее из павильона(ов), совмещенного(ых) с оборудованной зоной ожидания транспорта;

нестационарный торговый объект - торговый объект, представляющий собой временное сооружение или временную конструкцию, не связанные прочно с земельным участком вне зависимости от наличия или отсутствия подключения (технологического присоединения) к сетям инженерно-технического обеспечения, в том числе передвижное сооружение;

неисправное (разукомплектованное) транспортное средство - транспортное средство, у которого отсутствуют одна или несколько кузовных деталей, предусмотренных конструкцией: капот, дверь, замок двери кузова или кабины, пробка топливного бака и (или) отсутствуют одно или несколько стекол, внешних световых приборов, колес, шин, а также поврежденное огнем транспортное средство;

дворовая территория – сформированная территория, прилегающая к одному или нескольким многоквартирным домам и находящаяся в общем пользовании проживающих в нем лиц, или общественным зданиям и обеспечивающая их функционирование.

прилегающая территория - территория общего пользования, которая прилегает к зданию, строению, сооружению, земельному участку в случае, если такой земельный участок образован, и границы которой определены правилами благоустройства территории муниципального образования в соответствии с порядком, установленным законом Новгородской области;

территории общего пользования – территории, которыми беспрепятственно пользуется неограниченный круг лиц (в том числе площади, улицы, проезды, набережные, береговые полосы водных объектов общего пользования, скверы, бульвары);

элементы благоустройства территории - декоративные, технические, планировочные, конструктивные устройства, растительные компоненты, различные виды оборудования и оформления, малые архитектурные формы, некапитальные нестационарные сооружения, наружная реклама и информация, используемые как составные части благоустройства;

Дизайн-код – это свод правил, определяющий внешний облик, оформление и порядок размещения стилистически единых элементов городской среды, разработанный исходя из особенностей территории

(типовой или исторической), включающий текстовые и графические материалы.

2. Содержание территории муниципального образования

Общие требования

2.1. Содержание и благоустройство территории муниципального образования обеспечивается Администрацией муниципального округа (далее Администрация), организациями всех форм собственности, физическими и юридическими лицами и индивидуальными предпринимателями, являющимися собственниками, владельцами, пользователями, арендаторами расположенных на территории земельных участков, объектов недвижимости, иных объектов.

2.2. Ответственными за содержание в чистоте и порядке территорий и расположенных на них зданий, строений, сооружений и иных объектов, зеленых насаждений, объектов благоустройства городской среды являются:

- на территориях многоквартирных домов – управляющие компании и обслуживающие организации, товарищества собственников жилья, жилищно-строительные и жилищно-эксплуатационные кооперативы, собственники помещений в многоквартирных домах (при непосредственном управлении);

- на земельных участках, принадлежащих на праве собственности, находящихся во владении, пользовании, аренде юридических лиц, индивидуальных предпринимателей, физических лиц – соответственно юридические лица и должностные лица организаций, индивидуальные предприниматели, физические лица, являющиеся собственниками, владельцами, пользователями, арендаторами земельных участков;

- на территориях объектов размещения отходов – юридические лица, индивидуальные предприниматели, а также должностные лица организаций, в собственности, владении, пользовании, на обслуживании которых находятся данные объекты;

- на участках железнодорожных путей, переездов, полос отвода и охранных зон железных дорог, объектах железнодорожного транспорта, участках гидротехнических сооружений, водозаборных, водовыпускных сооружений, насосных станций, берегозащитных сооружений и прочих объектов водного транспорта, находящихся в пределах муниципального образования – юридические лица, индивидуальные предприниматели, а также должностные лица организаций, в собственности, владении, пользовании, на обслуживании которых находятся данные объекты;

- на территориях, предоставленных под проектирование и застройку (где не ведутся строительные работы) – юридические и физические лица, индивидуальные предприниматели, которым предоставлен земельный участок;

- на территориях, где ведется строительство или производятся работы (на период строительства или проведения работ) – юридические и физические лица, индивидуальные предприниматели, а также должностные лица организаций, ведущих строительство, производящих работы;

- на земельных участках, занятых временными объектами – собственники, владельцы и арендаторы временных объектов;

на участках воздушных линий электропередач, охранных зон кабелей, газопроводов и других инженерных сетей – организации и должностные лица организаций, в собственности, владении, пользовании, на обслуживании которых находятся сети;

- на территориях гаражных комплексов – собственники, владельцы гаражей, расположенных на территориях соответствующих гаражных комплексов;

- на территориях садоводческих и огороднических некоммерческих объединений граждан – соответствующие объединения;

- на территориях кладбищ, мест массового купания – должностные лица организаций-исполнителей муниципального задания на содержание данных объектов;

- на территориях общего пользования – должностные лица организаций-исполнителей муниципального заказа на содержание данных объектов.

2.3. Юридические и физические лица, являющиеся собственниками зданий, строений, сооружений (помещений в них), участвуют в благоустройстве прилегающих территорий в порядке, определяемом решением Думы Волотовского муниципального округа (далее - решением Думы);

2.4. При проведении на территории муниципального образования массовых мероприятий их организаторы обеспечивают уборку места проведения мероприятия и восстановление нарушенного благоустройства.

2.5. Администрация вправе на добровольной основе, в порядке, установленном решением Думы, привлекать граждан для выполнения социально значимых работ по благоустройству и озеленению территории муниципального образования.

3. Уборка территории муниципального образования

3.1. Уборка городских территорий осуществляется ответственными лицами, перечисленными в пункте 2.2 настоящих Правил, в соответствии с требованиями нормативных и нормативно-технических актов Российской Федерации, Новгородской области, настоящих Правил и иных муниципальных правовых актов органов местного самоуправления. Технология и режимы производства уборочных работ должны обеспечить беспрепятственное движение транспорта и пешеходов независимо от погодных условий.

3.2. Для предотвращения засорения улиц, площадей, скверов и других общественных мест отходами производства и потребления должны быть установлены специально предназначенные для временного складирования отходов емкости малого размера (урны, баки).

3.3. Установку емкостей для временного складирования отходов производства и потребления и их очистку осуществляют лица, ответственные за уборку соответствующих территорий.

3.4. Удаление с контейнерной площадки и прилегающей к ней территории отходов производства и потребления, высыпавшихся при выгрузке из

контейнеров в мусоровозный транспорт, производят работники организации, осуществляющие транспортирование отходов.

3.5. Транспортирование отходов осуществляется способами, исключающими возможность их потери при перевозке, создания аварийной ситуации, причинения транспортируемыми отходами вреда здоровью людей и окружающей среде.

3.6. При уборке в ночное время необходимо принимать меры, предупреждающие шум.

3.7. Запрещена установка устройств наливных помоек, разлив помоев и нечистот за территорией домов и улиц, вынос отходов на уличные проезды.

3.8. Необходимо обеспечивать свободный подъезд непосредственно к мусоросборникам и выгребным ямам.

3.9. Обеспечение уборки территории в летний период: производится в сроки с 16 апреля по 15 октября. Предусматривает мойку, полив и подметание проезжей части улиц, тротуаров, площадей. Мойке подвергается вся ширина проезжей части улиц и площадей. Уборку лотков и бордюров от песка, пыли, мусора после мойки рекомендуется заканчивать к 7 часам утра. Мойка и поливка тротуаров дворовых территорий, зеленых насаждений и газонов производится силами организаций и собственниками помещений.

3.9.1. Летняя уборка территории включает в себя:

- очистку территории, в том числе водоотводных канав, люков (решеток), колодцев ливневой канализации, лотков для стока воды от накопившихся за зиму смета, отходов и мусора и вывоз их на объекты размещения отходов;

- обеспечение отвода талых и дождевых вод в систему ливневой канализации, в том числе систематический сгон воды к люкам и дождеприемным колодцам ливневой канализации;

- механизированную чистку (подметание) проезжей части и обочин улиц и дорог, включая площади, бульвары, мосты, путепроводы, перекрестки, въезды на территории многоквартирных домов и внутри кварталов, межквартальные проезды, тротуары;

- механизированный полив и мойку проезжей части улиц и дорог, в том числе прилотовой части дорог;

- ручную уборку остановочных пунктов, пешеходных переходов, мостов, путепроводов, обочин и прилотовой части дорог;

- механическое сгребание, погрузку и вывоз смета с прилотовой части дорог, вывоз уличного смета с проезжей части улиц и дорог;

- мойку и полив проезжей части центральных улиц и дорог, включая тротуары, площади, бульвары, набережные и другие объекты улично-дорожной сети. При температуре свыше +30°C производится дополнительный полив дорожных покрытий для уменьшения пылеобразования и охлаждения нижних слоев воздуха. При этом не допускается выбивание смета и мусора струей воды на прилегающие тротуары, зеленые насаждения, стены зданий, строений, сооружений. Мойку дорожных покрытий и тротуаров, а также подметание тротуаров рекомендуется производить с 23 часов до 7 часов утра, а влажное подметание

проезжей части улиц рекомендуется производить по мере необходимости с 9 часов утра до 21 часа;

- дополнительную уборку, мойку и полив улиц и дорог с повышенной интенсивностью движения по мере необходимости в течение дня, за исключением часов пик;

- регулярную очистку смотровых и дождеприемных колодцев магистральной и внутриквартальной ливневой канализации (для предотвращения подтопления пониженных участков территорий ливневыми или паводковыми водами). Во избежание засорения ливневой канализации и загрязнения открытых водных объектов запрещается сброс грязи и мусора в дождеприемные колодцы;

- своевременный окос травы на озелененных территориях, не допуская высоты травостоя более 15 см (за исключением первого окоса после устройства нового газона). Юридическими лицами и индивидуальными предпринимателями помимо уборки в границах, принадлежащих им на праве собственности или ином вещном праве земельных участков, целесообразно осуществлять выкос сорной травы;

- уборку листвы во время листопада на озелененных территориях. В период листопада листья должны быть собраны в кучи во избежание их разноса по территории с последующим удалением в специально отведенные места для компостирования или вывозом на объекты размещения отходов;

- содержание в чистоте и надлежащем состоянии внешнего вида фасадов зданий и их элементов. Мойка витрин, дверей, фасадов объектов торговли, общественного питания, бытового обслуживания, павильонов, совмещенных с остановочным пунктом, и других объектов сферы услуг производится по мере загрязнения, но не реже одного раза в месяц.

3.9.2. В летний период уборка территорий многоквартирных домов, территорий организаций, объектов торговли, общественного питания, бытового обслуживания и других объектов сферы услуг, остановочных пунктов и иных городских территорий должна производиться ежедневно.

3.9.3. При производстве летней уборки на территории общего пользования запрещается:

- выполнение работ по механизированной уборке и подметанию улиц и дорог без увлажнения в сухую и жаркую погоду;

- складирование, в том числе хранение смета, мусора, травы, листьев, веток, порубочных остатков и иных отходов на озелененных территориях;

- сброс смета, мусора, травы, листьев, веток, порубочных остатков и иных отходов в смотровые и дождеприемные колодцы ливневой канализации, водопроводные и канализационные колодцы, водные объекты, а также на проезжую часть улиц, дорог, обочины, тротуары, в том числе при окосе и уборке газонов;

- вывоз, складирование и сброс смета, мусора и иных отходов вне специально отведенных для указанных целей мест;

- сгребание листвы к комлевой части деревьев и кустарников;

- мойка проезжей части улиц и дорог, включая тротуары, при прогнозе понижения температуры воздуха в утренние и ночные часы до 0°C и ниже;

- сжигание мусора, листвы, тары, производственных, строительных и других отходов, включая строительный мусор.

3.10. Обеспечение уборки территории муниципального образования в зимний период:

производится в сроки с 16 октября по 15 апреля. Предусматривает уборку и вывоз мусора, снега и льда, грязи, посыпку улиц песком с примесью хлоридов. В зонах, где имеет место интенсивное пешеходное движение, рекомендуется отказаться от использования (или свести к минимуму) химических реагентов, наносящих ущерб здоровью человека и животных, растениям, обуви.

3.10.1. Зимняя уборка территории включает в себя:

- механизированную чистку (подметание, сгребание снега) проезжей части и обочин улиц и дорог, включая площади, бульвары, мосты, путепроводы, перекрестки, межквартальные проезды, тротуары;

- механизированную чистку (подметание) проезжей части улиц и дорог, включая площади, бульвары, мосты, путепроводы, перекрестки, въезды на территории многоквартирного дома и внутрь кварталов, межквартальные проезды, тротуары, в случае отсутствия снега;

- механизированную чистку (подметание, сгребание снега) въездов на территории многоквартирного дома и внутрь кварталов (до внешней границы тротуара);

- обработку проезжей части улиц и дорог, включая мосты, путепроводы, перекрестки, въезды на территории многоквартирного дома и внутрь кварталов, межквартальные проезды, тротуары, другие пешеходные территории противогололедными материалами. При снегопаде интенсивностью 0,5-1 мм/ч противогололедные материалы распределяются через 30-45 минут после его начала. В первую очередь при гололеде посыпаются спуски, подъемы, перекрестки, места остановок общественного транспорта, пешеходные переходы;

- механизированную уборку снега. В периоды снегопадов или гололедицы на проезжей части улиц и дорог должно быть обеспечено беспрепятственное движение транспорта с разрешенной скоростью. Срок окончания очистки дорожных покрытий от снежно-ледяных образований (с момента окончания непрекращающегося в течение суток снегопада до момента завершения работ) не должен превышать:

6 часов – с улиц и дорог, подлежащих первоочередной очистке от снега;

32 часов – с остальных территорий.

Перечень улиц и дорог подлежащих первоочередной очистке от снега утверждается постановлением Администрации;

- формирование снежных валов. Местом временного складирования снега, счищаемого с проезжей части улиц и дорог, включая тротуары, является прилотовая часть дороги, при этом ширина валов снега не должна превышать одного метра. Не допускается формирование снежных валов ближе 5 метров от пересечения дорог, вблизи железнодорожных переездов в зоне треугольника видимости, ближе 5 метров от пешеходных переходов, ближе 20 метров от остановочных пунктов, на участках дорог,

оборудованных транспортными ограждениями или повышенным бордюром, на газонах и тротуарах;

- механическое окучивание, погрузку и вывоз снега с мест формирования валов, остановочных пунктов, пешеходных переходов, перекрестков (с целью обеспечения зоны видимости);

- вывоз снега с улиц и дорог на площадку для складирования снега с механизированной и ручной погрузкой в автотранспорт. Вывоз снега с территории муниципального образования Вологовский муниципальный округ осуществляется круглосуточно. В первую очередь снег вывозится с инженерных сооружений (мостов, путепроводов и др.), остановочных пунктов, наземных пешеходных переходов, мест массового посещения населением, с улиц и дорог, подлежащих первоочередной очистке от снега; зачистку прилотовой части дорог после удаления снега;

- очистку от снега и льда крышек люков водопроводных и канализационных колодцев, пожарных гидрантов и подъездных путей к ним, а также содержание их в состоянии, обеспечивающем возможность быстрого использования;

- очистку от снега и льда крышек люков (решеток) ливневой канализации, а также раздвижку снежных валов в местах размещения люков (решеток) для обеспечения постоянного отвода талых вод;

- очистку от снега и льда и удаление снежно-ледяных образований с тротуаров и остановочных пунктов, имеющих усовершенствованное дорожное покрытие (асфальт, асфальтобетон, плитка). При отсутствии усовершенствованного покрытия снег следует убирать методом сдвигания, оставляя слой снега для образования плотной снежной корки. Снег на территориях многоквартирных домов, дворовых и прочих территориях сдвигается к местам его складирования таким образом, чтобы были обеспечены проход пешеходов, проезд транспорта, доступ к инженерным коммуникациям (сооружениям), контейнерным площадкам для сбора ТКО, КГМ, мусороприемным камерам и сохранность зеленых насаждений. Счищаемый с тротуаров снег формируется в валы на краю тротуара и сдвигается на прилотовую часть дороги непосредственно перед вывозкой. При ручной уборке не допускается сдвигание снега с тротуаров на проезжую часть улиц и дорог;

- удаление с улиц и дорог, включая тротуары и внутриквартальные проезды, ледяных образований, возникших в результате аварий на водопроводных, канализационных или тепловых сетях. Указанные работы производятся силами и средствами собственников, владельцев, пользователей сетей или организаций, на обслуживании которых они находятся;

- очистку крыш, карнизов, водосточных труб, фасадов и элементов фасадов зданий, строений, сооружений от снега, снежно-ледяных образований и ледяных наростов, удаление наледей и сосулек. Указанные работы производятся только в светлое время суток. При производстве работ применяются меры, обеспечивающие безопасность пешеходов (назначение дежурных, ограждение тротуаров, оснащение страховочным оборудованием

лиц, работающих на высоте) и сохранность конструкций здания, зеленых насаждений, линий электропередач, линий связи, рекламных конструкций, вывесок, плиточного покрытия тротуаров и т.п. Сброшенные с крыш снежно-ледяные образования, снег и сосульки в течение рабочего дня должны быть вывезены на площадку для складирования снега и смета;

ручную уборку остановочных пунктов, пешеходных переходов, мостов, путепроводов, обочин и прилотовой части дорог.

3.10.2. В зимний период уборка территорий многоквартирных домов, дворовых территорий, территорий организаций, объектов торговли, общественного питания, бытового обслуживания и других объектов сферы услуг, остановочных пунктов должна производиться ежедневно.

3.10.3. При проведении работ по уборке, благоустройству придомовой территории целесообразно информировать жителей многоквартирных домов, находящихся в управлении о сроках и месте проведения работ по уборке и вывозу снега с придомовой территории и о необходимости перемещения транспортных средств, препятствующих уборке спецтехники придомовой территории, в случае если такое перемещение необходимо.

3.10.4. Территория многоквартирного дома должна содержаться в чистоте. Обслуживающие организации, управляющие компании обеспечивают ежедневную уборку придомовых территорий в соответствии с Правилами оказания услуг и выполнения работ, необходимыми для обеспечения надлежащего содержания общего имущества в многоквартирном доме. Счищаемый с территории многоквартирного дома снег разрешается складировать на территориях дворов в местах (при складировании должен предусматриваться отвод талых вод), не препятствующих свободному вывозу отходов, проезду специальных транспортных средств, прочего автотранспорта и движению пешеходов. Не допускается повреждение зеленых насаждений при складировании снега.

3.10.5. Зимняя уборка территории, предусматривающая работы, связанные с ликвидацией скользкости, удалением снега и снежно-ледяных образований, не снимает с собственников, владельцев, пользователей, арендаторов земельных участков и расположенных на них зданий, строений, сооружений обязанности производить уборку собственных территорий от мусора и иного загрязнения.

3.10.6. Места складирования снега устанавливаются постановлением Администрации.

3.10.7. Места отвала снега рекомендуется оснастить удобными подъездами, необходимыми механизмами для складирования снега.

3.10.8. При производстве зимней уборки запрещается: складирование (сброс) снега, снежно-ледяных образований на тротуарах, контейнерных площадках, трассах тепловых сетей, в канализационные колодцы, водопроводные колодцы, колодцы ливневой канализации; сдвигание снега к стенам зданий, строений и сооружений и на проезжую часть улиц и дорог; сжигание мусора, тары, производственных, строительных и других отходов, включая строительный мусор, порубочных остатков.

4. Благоустройство территорий многоквартирных и индивидуальных жилых домов

4.1. Управляющие компании, обслуживающие организации, товарищества собственников жилья, жилищно-строительные и жилищно-эксплуатационные кооперативы, собственники помещений в многоквартирных домах (при непосредственном управлении), иные организации, осуществляющие управление и (или) содержание многоквартирного дома, в целях благоустройства территорий многоквартирных домов обеспечивают:

- надлежащее содержание дорожных покрытий, входящих в состав общедомового имущества многоквартирного дома. Усовершенствованные дорожные покрытия (асфальт, асфальтобетон, плитка) должны быть с исправными элементами ливневой канализации, содержаться в чистоте, исправном состоянии, обеспечивающем безопасное движение пешеходов и транспортных средств, предотвращение запыленности придорожных слоев воздуха в летний период. Неусовершенствованные дорожные покрытия должны быть спланированы, с исправной системой водоотвода, не иметь деформаций и разрушений;

- соблюдение чистоты и порядка на территории многоквартирного дома, включая ежедневную уборку, установку в достаточном количестве урн для мусора, контейнеров для сбора КГМ, ТКО и иных отходов, строительного мусора, а также отходов, образующихся в результате деятельности юридических и физических лиц, индивидуальных предпринимателей, пользующихся нежилыми (встроенными и пристроенными) помещениями в многоквартирном доме;

- оборудование контейнерных площадок для размещения контейнеров для сбора отходов и мусора должно выполняться в соответствии с требованием СанПиН. Контейнерная площадка должна быть оборудована непроницаемым ограждением с трех сторон высотой, превышающей высоту используемых контейнеров и иметь информационную табличку с графиком вывоза ТКО и организации, производящей данный вид работ. В исключительных случаях, в районах сложившейся застройки, где нет возможности соблюдения установленных разрывов, места расположения контейнерных площадок определяются общим собранием собственников помещений в многоквартирном доме и согласовываются с Администрацией и Роспотребнадзором;

- уборку тротуаров, дворовых и внутриквартальных проездов, пешеходных территорий;

- уборку, мойку и дезинфекцию мусороприемных камер, контейнеров и контейнерных площадок, их текущий ремонт и окраску. Уборка контейнерных площадок производится ежедневно, мойка и дезинфекция контейнеров - по мере необходимости в летний период, ремонт и окраска - до 1 мая текущего года и далее по мере необходимости;

- сбор и вывоз отходов, беспрепятственный доступ специальных транспортных средств (мусоровозов) к контейнерным площадкам для сбора ТКО, КГМ и мусороприемным камерам;

- организацию мест для накопления и накопление отработанных ртутьсодержащих ламп, их передачу в специализированные организации, имеющие соответствующие лицензии;

- уборку и очистку кюветов и водосточных канав;

- содержание в исправном состоянии регулярную очистку и дезинфекцию выгребных ям (септиков);

- содержание в чистоте и надлежащем состоянии внешний вид малых архитектурных форм, их текущий ремонт и окраску производить до 01 мая текущего года и далее по мере необходимости;

- содержание, охрану, защиту и восстановление зеленых насаждений, в том числе окос травы и уборку территорий, на которых расположены зеленые насаждения;

- содержание в чистоте и исправном состоянии, поддержание в надлежащем состоянии внешнего вида фасадов зданий, сооружений, строений и их элементов, ограждений; элементов ливневой канализации и водостоков;

- оборудование и содержание парковок, а также, в случае необходимости, площадок для выгула домашних животных.

- содержание в чистоте и исправном состоянии устройств, регулирующих (ограничивающих) движение пешеходов и транспорта.

4.2. Собственники, владельцы, пользователи индивидуальных жилых домов в целях благоустройства собственных территорий обеспечивают:

- уборку территории, соблюдение чистоты и порядка;

- содержание в чистоте и в надлежащем состоянии внешнего вида фасадов жилых домов, иных строений и сооружений, их элементов и ограждений;

- отвод дождевых и талых вод в систему водоотводных канав, в том числе уборку и восстановление профиля (очистку, расширение и углубление) водоотводных канав, предназначенных для отвода поверхностных вод с территорий частных домовладений;

- содержание в исправном состоянии и дезинфекцию выгребных ям (септиков);

- обращение с ТКО путём заключения договора с региональным оператором по обращению с ТКО, в зоне деятельности которого образуются ТКО и находятся места их накопления (при этом такой договор является публичным для регионального оператора).

Вывоз ТКО, КГМ и иных отходов осуществляется на объекты размещения отходов на основании договора со специализированной организацией, имеющей лицензию, согласно графику вывоза.

В соответствии с договором на оказание услуг по обращению с ТКО в местах (площадках) накопления твердых коммунальных отходов складирование ТКО осуществляется потребителями следующими способами:

- в контейнеры, расположенные в мусороприёмных камерах (при наличии соответствующей внутренней инженерной системы);

- в контейнеры, бункеры, расположенные на контейнерных площадках;

- в пакеты или другие ёмкости, предоставленные региональным оператором» (бестарный способ вывоза исключен из проекта, добавлены способы складирования ТКО:

- в контейнеры, расположенные в мусороприёмных камерах (при наличии соответствующей внутренней инженерной системы);

- в контейнеры, бункеры, расположенные на контейнерных площадках;

- в пакеты или другие ёмкости, предоставленные региональным оператором)

4.3. Собственникам, владельцам, пользователям индивидуальных жилых домов запрещается, при отсутствии договора на вывоз ТКО и КГМ, складирование ТКО, строительных и иных отходов, порубочных остатков, крупногабаритного, строительного и иного мусора и прочее, листы в контейнеры и на контейнерные площадки многоквартирных домов и организаций, предназначенные для сбора ТКО и КГМ, складирование и хранение строительных материалов, дров, угля, минеральных и органических удобрений, строительных отходов, строительного и иного мусора на прилегающей к частным домовладениям территории более 7 календарных дней.

4.4. На территориях многоквартирных домов без согласования с Администрацией запрещается устанавливать устройства, регулирующие (ограничивающие) движение пешеходов и транспорта. Порядок согласования установки указанных устройств определяется Администрацией.

4.5. Безопасность общественных пространств на территориях жилого назначения рекомендуется обеспечивать их просматриваемостью со стороны окон жилых домов, а также со стороны прилегающих общественных пространств в сочетании с освещенностью.

4.6. На территории земельного участка многоквартирных домов с коллективным пользованием придомовой территорией (многоквартирная застройка) необходимо предусматривать: транспортный проезд (проезды), пешеходные коммуникации (основные, второстепенные), площадки (для игр детей дошкольного возраста, отдыха взрослых, установки мусоросборников, гостевых автостоянок, при входных группах), озелененные территории.

Если размеры территории участка позволяют, рекомендуется в границах участка размещение спортивных площадок и площадок для игр детей школьного возраста, площадок для выгула собак.

5. Содержание земельных участков, зданий, строений, сооружений и их элементов

5.1. Содержание в надлежащем технически исправном состоянии, поддержание в надлежащем состоянии внешнего вида жилых и общественных зданий, строений и сооружений, включая их элементы (фасады, цоколи, ступени, карнизы, двери, козырьки, водосточные трубы, и проч.), а также их ограждающих конструкций обеспечивается их собственниками, владельцами, арендаторами, согласно прилагаемым Правилам содержания и ремонта фасадов зданий, строений и сооружений (Приложение 1 к Правилам благоустройства Вологовского муниципального

округа) и в соответствии с концепцией общего цветового решения застройки улиц и территорий Волотовского муниципального округа (Приложение 2 к Правилам благоустройства Волотовского муниципального округа)

5.2. Содержание в надлежащем состоянии земельных участков обеспечивается их собственниками, владельцами, пользователями, арендаторами.

Собственники, владельцы, пользователи, арендаторы земельных участков обеспечивают их содержание в чистоте и надлежащем состоянии, включая своевременный окос травы, уборку, вывоз мусора.

Собственники, владельцы, пользователи, арендаторы земельных участков обеспечивают проведение мероприятий по удалению борщевика Сосновского, одним из следующих способов:

химическим – опрыскивание очагов произрастания гербицидами и (или) арборицидами;

механическим – скашивание, уборка сухих растений, выкапывание корневой системы;

агротехническим – обработка почвы, посев многолетних трав.

5.3. При озеленении территории детских садов и школ не допускается использование растений с ядовитыми плодами, а также с колючками и шипами.

5.4. Благоустройство участка территории, автостоянок необходимо представлять твердым видом покрытия дорожек и проездов, осветительным оборудованием, ограждениями, озеленением, урнами или малыми контейнерами для мусора, информационным оборудованием (указателями).

5.5. На территории общего пользования муниципального образования запрещено нанесение на асфальтобетонное покрытие надписей с использованием стойких красителей (за исключением дорожной разметки).

5.6. Общественные стационарные туалеты и биотуалеты должны содержаться в надлежащем состоянии, их уборка производится не менее двух раз в день с обязательной дезинфекцией. Ответственность за санитарное и техническое состояние туалетов несут их собственники, владельцы, пользователи или организации, на обслуживании которых они находятся.

5.7. Собственники остановочных пунктов (комплексов) обеспечивают:

соблюдение чистоты и порядка, включая уборку;

установку и содержание урн для сбора мусора;

ремонт и окраску до 01 мая текущего года и далее по мере необходимости.

Остановочные пункты (комплексы) должны быть не запыленными, окрашены и помыты, очищены от несанкционированной информационно-печатной продукции, граффити. В зимний период должны быть очищены от снега.

5.8. Юридические и физические лица, индивидуальные предприниматели, а также должностные лица организаций, являющихся собственниками, владельцами остановочных комплексов, совмещенных с остановочным пунктом, обеспечивают:

соблюдение чистоты и порядка, включая проведение ежедневной уборки;

установку и содержание урн и контейнеров для сбора мусора и других отходов;

поддержание в надлежащем состоянии внешнего вида остановочных комплексов, совмещенных с остановочным пунктом;

мойку остановочных комплексов, совмещенных с остановочным пунктом, по мере необходимости;

ремонт и окраску остановочных комплексов, совмещенных с остановочным пунктом до 01 мая текущего года и далее по мере необходимости.

6. Благоустройство территорий объектов торговли, общественного питания, бытового обслуживания

6.1. Должностные лица организаций торговли, общественного питания, бытового обслуживания иных организаций сферы услуг, а также юридические и физические лица, индивидуальные предприниматели, являющиеся собственниками, владельцами, арендаторами объектов, предназначенных для ведения торговли, оказания услуг общественного питания, бытового обслуживания (далее объекты сферы услуг), в целях благоустройства собственной территории обеспечивают:

- содержание в чистоте и благоустройство территории торговли;
- ежедневную уборку, а при необходимости – дополнительную уборку по окончании работы объекта сферы услуг;

- установку необходимого количества урн для мусора (у каждого отдельного входа в объект сферы услуг), контейнеров для сбора отходов, оборудование, в случае необходимости, площадок для размещения контейнеров для сбора отходов. Очистка урн производится ежедневно по мере накопления мусора, но не реже одного раза в сутки, мойка урн – периодически по мере необходимости, но не реже двух раз в месяц (за исключением зимнего периода), текущий ремонт по мере необходимости и окраска – до 01 мая текущего года;

- уборку, мойку и дезинфекцию контейнеров и контейнерных площадок, их текущий ремонт и окраску. Уборка контейнерных площадок производится ежедневно, мойка и дезинфекция контейнеров – по мере необходимости в летний период, ремонт по мере необходимости и окраска – до 01 мая текущего года;

- вывоз мусора, тары, упаковочного материала, ТКО и прочих отходов осуществляется не реже одного раза в сутки на объект размещения отходов самостоятельно либо на основании договора;

поддержание в надлежащем состоянии внешнего вида малых архитектурных форм, их текущий ремонт по мере необходимости и окраску – до 1 мая текущего года;

- содержание в чистоте и исправном состоянии витрин, вывесок, рекламных конструкций. Мойка витрин и вывесок осуществляется по мере необходимости, но не реже одного раза в квартал (за исключением зимнего периода), ремонт по мере необходимости и окраска – до 1 мая текущего года;

- оформление витрин, оборудование их специальным освещением;

- содержание в чистоте и надлежащем исправном состоянии внешнего вида фасадов (и их элементов), занимаемых объектами сферы услуг зданий,

строений, сооружений, в том числе временных объектов. Текущий ремонт временных объектов осуществляется по мере необходимости, окраска – до 01 мая текущего года, мойка – по мере необходимости, но не реже одного раза в месяц (за исключением зимнего периода);

- установку в случаях, предусмотренных действующим законодательством, и содержание в порядке, предусмотренном настоящими Правилами, туалетов (биотуалетов);

- содержание, охрану, защиту и восстановление зеленых насаждений, в том числе окос травы и ежедневную уборку территорий, на которых расположены зеленые насаждения;

подвоз товаров, продукции, иных грузов к объектам сферы услуг допустим, при отсутствии иных подъездных путей, по тротуарам, пешеходным территориям в соответствии с Правилами дорожного движения.

6.2. Запрещается:

- подвоз товаров, продукции, иных грузов к объектам сферы услуг тяжеловесным и крупногабаритным автотранспортом при отсутствии подъездных путей;

- загрузка (выгрузка) товаров, продукции, иных грузов из автотранспорта через центральные входы объектов сферы услуг;

- подвоз товаров, продукции, иных грузов к объектам сферы услуг по газонам, тротуарам, другим пешеходным и озелененным территориям;

- слив на грунт и твердое покрытие улиц и дорог, включая тротуары, другие пешеходные территории, а также на газоны и другие озелененные территории остатков жидких продуктов, воды, образовавшейся после продажи замороженных и иных продуктов, отходов жизнедеятельности человека, воды от мытья посуды, полов, воды из сатураторных установок, квасных и пивных цистерн, выбрасывание льда;

- нарушение установленных настоящими Правилами сроков уборки объектов сферы услуг и вывоза отходов и мусора;

- складирование торгового оборудования, товаров, тары, упаковочного материала, мусора у зданий, строений, сооружений, в которых расположены объекты сферы услуг, и на прилегающих территориях, в других, специально не отведенных и не оборудованных для этих целей местах, в том числе сброс отходов и мусора в контейнеры и на контейнерные площадки многоквартирных домов, предназначенные для сбора ТКО и КГМ, в случае отсутствия договора на вывоз ТБО и КГМ.

Временное складирование торгового оборудования, товаров, тары и прочего должно осуществляться в специальных помещениях объектов сферы услуг;

- сжигание мусора и тары;

- применение открытого огня при приготовлении пищи в объектах торговли и общественного питания, расположенных в местах массового скопления населения, в том числе на улицах, площадях, в скверах, парках и иных местах, вне стационарных объектов торговли и общественного питания;

- размещение нестационарного торгового объекта (в том числе с необорудованных мест - с земли, ящиков, парпетов, окон и прочее) либо сезонного (летнего кафе) на земельном участке, в здании, строении, сооружении, находящихся в муниципальной собственности, а также на земельном участке, собственность на который не разграничена в отсутствие действующего договора, предоставляющего право на размещение нестационарного торгового объекта либо сезонного (летнего кафе), а равно вне или с нарушением схемы размещения нестационарных торговых объектов, утвержденной постановлением Администрации муниципального района, а также с нарушением предъявляемых требований к внешнему виду и оформлению нестационарного торгового объекта либо сезонного (летнего кафе);

- оказание услуг населению вне специально предназначенных для этой цели мест, в том числе на улицах, площадях, парках и других общественных местах.

7. Организация эксплуатации территорий ярмарок, сельскохозяйственных рынков

7.1. Организация эксплуатации территорий ярмарок осуществляется организатором ярмарки соответственно. Организация эксплуатации территорий сельскохозяйственных рынков осуществляется управляющей рынком компанией.

7.2. Территории ярмарок, сельскохозяйственных рынков должны содержаться в надлежащем санитарном и техническом состоянии в соответствии с требованиями Санитарных правил и норм и иными правовыми актами.

7.3. Территории ярмарок, сельскохозяйственных рынков должны быть благоустроены и иметь уклоны для стока ливневых и талых вод. Территории ярмарок и сельскохозяйственных рынков должны быть приспособлены для осуществления торговли с применением передвижных средств развозной и разносной торговли.

7.4. Уборка территории ярмарок, сельскохозяйственных рынков (а в случае, если проведение ярмарки осуществляется более одних суток – ежедневная уборка) производится после их закрытия с обязательной предварительной поливкой в теплое время года. Текущая уборка производится в течение дня.

7.5. Организация временного накопления, сбора и вывоза бытовых отходов с территорий ярмарок, сельскохозяйственных рынков осуществляется в соответствии с действующим санитарным законодательством и законодательством об охране окружающей среды, а также в соответствии с настоящими Правилами.

7.6. Организатор ярмарки и управляющий сельскохозяйственным рынком обеспечивают:

- содержание территорий сельскохозяйственных рынков, ярмарок, входов и въездов;

- текущий ремонт и покраску расположенных на территории сельскохозяйственных рынков и ярмарки зданий, строений, сооружений, а также временных некапитальных объектов (в том числе ограждения

территории сельскохозяйственного рынка, ярмарки), их очистку от размещенной с нарушением настоящих Правил наружной рекламы и иной информационно-печатной продукции;

- установку на территории сельскохозяйственного рынка, ярмарки контейнеров, урн для сбора бытовых отходов из расчета, установленного СанПиН;

- организацию сбора и вывоза ТКО с территории сельскохозяйственных рынков, ярмарок на объект размещения отходов;

- оборудование и содержание на территории сельскохозяйственных рынков, ярмарок общественных туалетов (в том числе временных);

проведение ежедневной уборки территории сельскохозяйственного рынка, ярмарки в соответствии с требованиями действующего санитарного законодательства;

- в зимнее время очистку территории сельскохозяйственных рынков, ярмарок от снега и льда, а во время гололеда – посыпку песком, вывоз снега и скола льда;

- в летнее время поливку территории.

7.7. На территории сельскохозяйственных рынков, ярмарок запрещается:

- складирование товаров, тары в местах интенсивного движения покупателей, проезда автотранспорта, подхода к торговым местам, а также подхода к выходам с сельскохозяйственного рынка, ярмарки;

- складирование (накопление) бытовых отходов (в том числе испорченной продукции) в местах, не предназначенных для этого в соответствии с действующим законодательством и настоящими Правилами;

- слив жидких отходов на прилегающую территорию и в колодцы ливневой канализации;

- сжигание тары, отходов и мусора.

7.8. Организация эксплуатации территорий сельскохозяйственных рынков, ярмарок в зимний период:

7.8.1. В зимний период территории сельскохозяйственных рынков, ярмарок подлежат регулярной очистке от снега и льда. Снежная масса, счищаемая с территории сельскохозяйственных рынков, ярмарок, может складироваться в границах территории соответствующих объектов путем формирования в снежные валы. При невозможности складирования в указанных местах снежная масса подлежит вывозу. Складирование снежной массы на территории ярмарки производится с учетом обеспечения возможности отвода талых вод в период таяния снега.

7.8.2. При уборке территорий сельскохозяйственных рынков, ярмарок в первую очередь должны быть расчищены тротуары и дорожки для пешеходов, подходы к торговым местам, подъезды для подвоза товаров, входы и выходы с сельскохозяйственного рынка или ярмарки подъезды к контейнерным площадкам, контейнерам (бункерам) сбора отходов, площадкам для сбора крупногабаритных отходов.

7.8.3. При осуществлении благоустройства территорий сельскохозяйственных рынков, ярмарок не допускается выдвигание или перемещение снежных масс с территорий сельскохозяйственных рынков,

ярмарок на проезжую часть улиц, автомобильных дорог и внутриквартальных проездов, а также на иные территории общего пользования муниципального образования.

8. Благоустройство территорий рекреационного назначения

8.1. Объектами благоустройства на территориях рекреационного назначения являются объекты рекреации - части территорий зон особо охраняемых природных территорий, зоны отдыха, парки, сады, бульвары, скверы.

8.2. Благоустройство памятников садово-паркового искусства, истории и архитектуры включает реконструкцию или реставрацию их исторического облика, планировки, озеленения, включая воссоздание ассортимента растений.

8.3. При реконструкции объектов рекреации необходимо предусматривать: для лесопарков: создание экосистем, способных к устойчивому функционированию, проведение функционального зонирования территории в зависимости от ценности ландшафтов и насаждений с установлением предельной рекреационной нагрузки, режимов использования и мероприятий благоустройства для различных зон лесопарка;

для парков и садов: реконструкцию планировочной структуры (например, изменение плотности дорожной сети), разреживание участков с повышенной плотностью насаждений, удаление больных, старых, недекоративных потерявших декоративность деревьев и растений малоценных видов, их замена на декоративно-лиственные и красивоцветущие формы деревьев и кустарников, организация площадок отдыха, детских площадок;

для бульваров и скверов: формирование групп со сложной вертикальной структурой, удаление больных, старых и недекоративных потерявших декоративность деревьев, создание и увеличение расстояний между краем проезжей части и ближайшим рядом деревьев, посадка за пределами зоны риска преимущественно крупномерного посадочного материала с использованием специальных технологий посадки и содержания.

8.4. На территориях, предназначенных и обустроенных для организации активного массового отдыха, купания и рекреации (далее - зона отдыха) рекомендуется размещать: пункт медицинского обслуживания с проездом, спасательную станцию, пешеходные дорожки, инженерное оборудование (питьевое водоснабжение и водоотведение, защита от попадания загрязненного поверхностного стока в водоем).

8.5. Перечень элементов благоустройства на территории зоны отдыха, включает: твердые виды покрытия проезда, комбинированные - дорожек (плитка, утопленная в газон), озеленение, питьевые фонтанчики, скамьи, урны, малые контейнеры для мусора, оборудование пляжа (навесы от солнца, лежаки, кабинки для переодевания), туалетные кабины.

8.6. Возможно размещение ограждения, уличного технического оборудования (торговые тележки «вода», «мороженое»), некапитальных нестационарных сооружений мелкорозничной торговли и питания, согласно Схеме размещения нестационарных торговых объектов, расположенных на земельных участках, в зданиях, строениях, сооружениях, находящихся в

государственной собственности или муниципальной собственности, на территории муниципального образования.

8.7. На территории муниципального образования могут быть организованы следующие виды парков: многофункциональные (предназначены для периодического массового отдыха, развлечения, активного и тихого отдыха, устройства аттракционов для взрослых и детей), специализированные (предназначены для организации специализированных видов отдыха), парки жилых районов (предназначены для организации активного и тихого отдыха населения жилого района).

8.8. По ландшафтно-климатическим условиям - парки на пересеченном рельефе, парки по берегам водоёмов, рек, парки на территориях, занятых лесными насаждениями.

8.9. На территории многофункционального парка рекомендуется предусматривать: систему аллей, дорожек и площадок, парковые сооружения (аттракционы, беседки, павильоны, туалеты и др.), согласно Схеме размещения нестационарных торговых объектов. Рекомендуется применение различных видов и приемов озеленения: вертикального (перголы, трельяжи, шпалеры), мобильного (контейнеры, вазоны), создание декоративных композиций из деревьев, кустарников, цветочного оформления, экзотических видов растений.

8.10. На территории парка жилого района рекомендуется предусматривать: систему аллей и дорожек, площадки (детские, тихого и активного отдыха, спортивные). Рядом с территорией парка или в его составе может быть расположен спортивный комплекс жилого района, детские спортивно-игровые комплексы, места для катания на роликах.

8.11. Рекомендуется предусматривать колористическое решение покрытия, размещение водных устройств, элементов декоративно-прикладного оформления, оборудования архитектурно-декоративного освещения, формирование пейзажного характера озеленения.

8.12. Возможно предусматривать размещение ограждения, некапитальных нестационарных сооружений питания (летние кафе), согласно Схеме размещения нестационарных торговых объектов.

9. Освещение территории

9.1. Необходимо обеспечивать освещенность территорий улиц и дорог, в том числе основных пешеходных направлений, прокладываемых через озелененные территории парков, жилых кварталов (микрорайонов), путей движения школьников, инвалидов и пожилых людей к объектам социальной сферы.

9.2. Устройства наружного освещения и подсветки должны содержаться в чистоте и технически исправном состоянии.

9.3. Металлические опоры, кронштейны и другие элементы устройств наружного освещения должны содержаться в чистоте, не иметь крена, очагов коррозии и окрашиваться собственниками (владельцами, пользователями) по мере необходимости, но не реже одного раза в три года, и поддерживаться в исправном состоянии.

9.4. Нарушения в работе устройств наружного освещения, связанные с обрывом электрических проводов, устраняются немедленно после обнаружения.

9.5. Вывоз поврежденных (сбитых) опор уличного освещения осуществляется собственниками либо эксплуатирующими опоры организациями:

на основных магистралях - незамедлительно;

на остальных территориях, а также демонтируемые опоры - в течение суток с момента обнаружения (демонтажа).

9.6. Процент недействующих светильников на улицах не должен превышать 10 %; на внутриквартальных территориях - 20 %. Не допускается расположение неработающих светильников подряд, один за другим.

9.7. Декоративная вечерняя подсветка фасадов зданий и сооружений, имеющих особое градостроительное значение и не являющихся муниципальной собственностью, осуществляется собственниками, владельцами, пользователями и арендаторами этих зданий, строений и сооружений по согласованию с Администрацией муниципального образования. Порядок согласования устанавливается Администрацией муниципального образования.

9.8. Архитектурное освещение (далее - АО) применяется для формирования художественно выразительной визуальной среды в вечернее время, выявления из темноты и образной интерпретации памятников архитектуры, истории и культуры, инженерного и монументального искусства, малых архитектурных форм, доминантных и достопримечательных объектов, ландшафтных композиций, создания световых ансамблей и осуществляется стационарными или временными установками освещения объектов, главным образом, наружного освещения их фасадных поверхностей.

9.9. Запрещается размещение элементов праздничного оформления без согласования:

- с собственником (собственниками) имущества, к которому присоединяются элементы праздничного оформления;

- с организациями, эксплуатирующими инженерные коммуникации;

- с отделом архитектуры и градостроительства, отделом жилищно-коммунального, дорожного хозяйства, транспорта, связи и благоустройства, в случае размещения элементов праздничного оформления на объектах и территориях, находящихся в муниципальной собственности.

9.10. К дефектам внешнего вида элементов праздничного оформления относятся:

наличие ржавчины, отслоений краски и царапин на элементах, крепеже;

частичное или полное отсутствие свечения элементов светового оформления;

наличие видимых трещин, сколов и других повреждений на поверхности элементов праздничного оформления, видимых деформаций несущих и крепежных элементов.

9.11. Работы по удалению элементов праздничного оформления со всех объектов и территорий, независимо от формы собственности, размещенных с нарушением данных Правил, осуществляются лицами, разместившими

указанные элементы, а также собственниками, владельцами или лицами, ответственными за содержание объектов.

9.12. Содержание сетей наружного освещения, находящихся в муниципальной собственности, осуществляется организацией, заключившей соответствующий муниципальный контракт (договор). Ответственность за надлежащее содержание и ремонт опор освещения, и контактной сети, а также замену в 10-дневный срок перегоревших ламп уличного освещения, несут организации, а также должностные лица организаций, в собственности, владении, пользовании, на обслуживании которых находятся данные объекты.

10. Установка и содержание объектов благоустройства городской среды

10.1. Устанавливаемые на территориях общего пользования, включая площади, парки, бульвары, скверы, набережные, пляжи и т.д., территориях многоквартирных жилых домов, игровых и спортивных площадках объекты благоустройства городской среды могут быть стационарными и мобильными, при этом конструктивные решения объектов благоустройства городской среды должны обеспечивать их устойчивость, безопасность использования.

Места размещения объектов благоустройства городской среды определяются в порядке, утверждаемом постановлением Администрации.

10.2. Установка объектов благоустройства городской среды при новом строительстве (в границах застраиваемого участка) осуществляется в соответствии с утвержденной проектной документацией и дизайн-кодом (Приложение 4 к Правилам благоустройства Вологовского муниципального округа).

10.3. Объекты благоустройства городской среды должны содержаться в чистоте и технически исправном состоянии. Внешний вид объектов благоустройства городской среды должен поддерживаться в надлежащем состоянии.

10.4. Содержание элементов благоустройства, включая работы по восстановлению и ремонту памятников, мемориалов, уборку и санитарное содержание закрепленной для благоустройства прилегающей территории осуществляют физические и (или) юридические лица, независимо от их организационно-правовых форм, владеющие соответствующими элементами благоустройства на праве собственности, хозяйственного ведения, оперативного управления, либо на основании соглашений с собственником или лицом, уполномоченным собственником.

10.5. Ремонт объектов благоустройства городской среды осуществляется по мере необходимости, мойка и окраска – до 01 мая текущего года и далее по мере необходимости (за исключением зимнего периода). Окос травы - по мере необходимости, не допуская высоты травостоя более 10 см.

10.6. Запрещается установка, вывешивание и расклеивание объявлений, афиш, плакатов в неустановленных для этого местах.

10.7. Размещение, установка и содержание рекламных конструкций (объектов), распространение рекламы на территории муниципального образования осуществляется в порядке, предусмотренном Федеральным законом от 13 марта 2006 года № 38-ФЗ «О рекламе».

10.8. Объекты благоустройства на территориях транспортных коммуникаций муниципального образования является улично-дорожная сеть (УДС) населенного пункта в границах красных линий, пешеходные переходы различных типов.

10.9. Перечень элементов благоустройства на территории улиц и дорог включает: твердые виды покрытия дорожного полотна и тротуаров, элементы сопряжения поверхностей, озеленение вдоль улиц и дорог, ограждения опасных мест, осветительное оборудование, носители информации дорожного движения (дорожные знаки, разметка, светофорные устройства).

10.10. Особые рекомендации для обеспечения доступности городской среды:

10.10.1. При проектировании объектов благоустройства жилой среды, улиц и дорог, объектов культурно-бытового обслуживания необходимо предусматривать доступность среды населенных пунктов для маломобильных групп населения, в том числе оснащение этих объектов элементами и техническими средствами, способствующими передвижению маломобильных групп населения.

10.10.2. Проектирование, строительство, установка технических средств и оборудования, способствующих передвижению маломобильных групп населения, рекомендуется осуществлять при новом строительстве заказчиком в соответствии с утвержденной проектной документацией.

11. Содержание детских, игровых и спортивных площадок

11.1. При обустройстве детских площадок необходимо учитывать нормативные требования по соблюдению расстояний от инженерных коммуникаций до элементов игрового и спортивного оборудования, а также соблюдать минимальные расстояния безопасности, в пределах которых не допускается размещение других видов игрового оборудования, скамей, урн, бортовых камней, твердых видов покрытия, веток, стволов, корней деревьев.

11.2. Детские и спортивные площадки должны:

иметь планировку поверхности с засыпкой песком неровностей в летнее время;

регулярно подметаться;

очищаться от снега в зимнее время;

содержаться в надлежащем техническом состоянии, быть покрашены.

11.3. Окраску ограждений и строений на детских и спортивных площадках следует производить не реже одного раза в год.

Ответственность за содержание детских и спортивных площадок и обеспечение безопасности на них возлагаются на собственников площадок, если иное не предусмотрено законом или договором.

11.4. Требования к игровому и спортивному оборудованию:

игровое оборудование должно быть сертифицировано, соответствовать требованиям санитарно-гигиенических норм, быть удобным в технической эксплуатации, эстетически привлекательным;

спортивное оборудование должно быть предназначено для различных возрастных групп населения и размещаться на спортивных, физкультурных площадках;

спортивное оборудование в виде физкультурных снарядов и тренажеров должно иметь специально обработанную поверхность, исключающую получение травм, (в том числе отсутствие трещин, сколов).

11.5. Самовольная установка железобетонных блоков, столбов, ограждений и других сооружений во внутриквартальных и внутри-дворовых проездах запрещается, в том числе с целью резервирования мест для парковки транспортных средств.

11.6. Площадки могут быть организованы в виде отдельных площадок для разных возрастных групп или как комплексные игровые площадки с зонированием по возрастным интересам. Для детей и подростков рекомендуется оборудовать специальные места для катания на самокатах, роликовых досках и коньках.

11.7. Размещение площадок необходимо предусматривать на расстоянии, м, не менее: 1) от окон жилых и общественных зданий:

детские игровые (дошкольного возраста) - 12;

для занятий физкультурой (в зависимости от шумовых характеристик 10 - 40;

2) от площадок для мусоросборников - 20;

3) от открытых автостоянок и паркингов вместимостью: 10 и менее машино-мест – 25; 11 и более – 50.

Детские и спортивные площадки не допускается размещать в санитарно-защитной зоне.

Детские площадки рекомендуется изолировать зелеными насаждениями от транзитного пешеходного движения, проездов, разворотных площадок, гостевых стоянок, площадок для установки мусоросборников, участков постоянного и временного хранения автотранспортных средств.

Обязательный перечень элементов благоустройства территории на детской площадке включает: мягкие виды покрытия, элементы сопряжения поверхности площадки с газоном, озеленение, игровое оборудование, скамьи и урны, осветительное оборудование, ограждение.

12. Содержание зеленых насаждений

12.1. Собственники, землепользователи, землевладельцы и арендаторы земельных участков, на которых расположены зеленые насаждения, обязаны:

- соблюдать требования градостроительных регламентов и договоров, регулирующих порядок содержания зеленых насаждений;

- производить посадки зеленых насаждений в соответствии с требованиями СП 476.1325800.2020. «Свод правил территории городских и сельских поселений. Правила планировки, застройки и благоустройства жилых микрорайонов, СП 30-102-99 «Свод правил по проектированию и строительству. Планировка и застройка территорий малоэтажного жилищного строительства»;

- проводить своевременную обрезку ветвей деревьев и кустарников в охранной зоне токоведущих проводов (в радиусе 1 м), а также ветвей, закрывающих указатели улиц и номерные знаки домов. Обрезка ветвей производится по графику, согласованному с владельцами линий

электропередач, и под их контролем, с соблюдением технологии работ и техники безопасности.

12.2. Содержание зеленых насаждений и уход за ними на озелененных территориях общего пользования осуществляется специализированными организациями в соответствии с муниципальными контрактами.

12.3. Ущерб, нанесенный озеленению и благоустройству территории (снос, повреждение, уничтожение зеленых насаждений и др.) в результате производства строительных, ремонтных, земляных и иных работ, возмещается юридическими и физическими лицами, индивидуальными предпринимателями, застройщиками, производящими данные работы.

12.4. Ущерб, нанесенный озеленению и благоустройству территории (снос, повреждение, уничтожение зеленых насаждений и др.) в результате проезда или стоянки транспортных средств на озелененных территориях или дорожно-транспортного происшествия, возмещается собственниками (владельцами) транспортных средств и (или) лицами, управляющими транспортными средствами.

12.5. Обязанности по содержанию, охране, защите и воспроизводству зеленых насаждений возлагаются:

на юридических и физических лиц, индивидуальных предпринимателей - собственников, пользователей и арендаторов зданий, строений, сооружений и иных объектов – на озелененных территориях ограниченного пользования;

на соответствующие организации и ведомства – на озелененных территориях ограниченного пользования и специального назначения (на территориях предприятий, ведомств, учреждений и других организаций);

на землепользователей, собственников, землевладельцев и арендаторов земельных участков – при проведении работ по строительству, реконструкции, ремонту объектов, а также земляных и иных работ.

12.6. На территории общего пользования муниципального образования запрещается:

- производить самовольную рубку (снос), обрезку и пересадку зеленых насаждений, не имея разрешения на данный вид работ;

- выкапывать рассаду цветов, саженцев кустарников и деревьев, уничтожать и повреждать цветники, газоны и другие озеленённые территории, наносить механические повреждения зеленым насаждениям (добывать из деревьев сок, делать надрезы, надписи, забивать в стволы деревьев гвозди, подвешивать гамаки, качели, веревки для сушки белья, прикреплять рекламные щиты, объявления, электропровода, колючую проволоку и другое);

- обрабатывать зеленые насаждения химическими препаратами, биологическими отходами, которые могут повлечь за собой ухудшение их декоративности или гибель;

- снимать с цветников и газонов плодородный слой земли;

- осуществлять сброс твердых коммунальных отходов, КГМ и иных отходов, грунта, снега, скола льда и т.п.;

- осуществлять складирование тары, строительных и других материалов; ходить, сидеть и лежать на газонах (исключая луговые);

- осуществлять выгул и выпас сельскохозяйственных домашних животных, конные верховые поездки, водить (перегонять) стадо животных по газонам, пешеходным дорожкам и тротуарам;

- производить посадки сельскохозяйственных культур;

- разжигать костры, сжигать опавшие листья и нарушать правила противопожарной безопасности;

производить земляные и иные работы без соответствующего разрешения;

повреждать, переставлять садово-парковую мебель, декоративные вазы, урны для мусора, другие малые архитектурные формы.

12.7. Правоотношения по содержанию, защите, воспроизводству зеленых насаждений, расположенных на земельных участках, находящихся в частной собственности, регулируются действующим законодательством.

13. Содержание территорий, отведенных под строительство (застройку), а также территорий, на которых осуществляются строительные, ремонтные, земляные и иные работы

13.1. Работы, связанные со строительством, реконструкцией, ремонтом зданий, строений, сооружений, подземных коммуникаций (сооружений), других объектов, а также с разработкой грунта и временным нарушением благоустройства территории, производятся в соответствии с соответствующим нормативным документом, разработанным и утвержденным решением Администрации муниципального образования, другими нормативными правовыми актами Новгородской области и Российской Федерации.

13.2. Юридические и физические лица, индивидуальные предприниматели, а также должностные лица организаций при производстве строительных, ремонтных, земляных и иных работ обеспечивают:

- содержание в надлежащем состоянии отведенные под указанные цели земельные участки (производство уборки и вывоз мусора, окос травы);

установку ограждения по периметру земельного участка строительной площадки (зоны производства работ). В местах движения пешеходов ограждение должно иметь козырек и тротуар с ограждением от проезжей части улицы. Высота, конструкция ограждения должны обеспечивать безопасность движения транспорта и пешеходов на прилегающих к строительной площадке (зоне производства работ) дорогах и улицах, включая тротуары;

- содержание установленного ограждения в чистоте и исправном состоянии, выполнение его своевременного ремонта и окраски не реже одного раза в год до 01 мая текущего года и далее по мере необходимости;

- обозначение въездов на строительную площадку (зону производства работ) специальными знаками или указателями;

- установку габаритных указателей;

- установку информационного щита размером 2 х 4 м или 3 х 6 м с изображением строящегося объекта, указанием его наименования, названия застройщика (заказчика), исполнителя работ (подрядчика, генерального подрядчика), фамилии, должности и номеров телефонов ответственного производителя работ, сроков начала и окончания работ, схемы объекта;

обеспечение проездов для специального транспорта, личного транспорта и проходов для пешеходов;

- оборудование строительной площадки (зону производства работ) подъездными путями, исключающими попадание грунта, строительного или другого мусора на проезжую часть (проезды, тротуары), а в случае загрязнения – немедленно производить очистку силами и средствами исполнителя работ;

- установку на строительной площадке (зоне производства работ) биотуалета, контейнера для сбора отходов и урн для мусора;

- складирование материалов, конструкции и оборудования в пределах строительной площадки (зоны производства работ) в соответствии с утвержденным проектом производства работ;

- соблюдение чистоты и порядка на подъездах к строительной площадке (зоне производства работ), а также на прилегающей территории. В случае допущения загрязнения прилегающей территории ее уборка производится незамедлительно силами и средствами исполнителя работ;

оборудование выездов со строительной площадки устройствами для мойки колес и кузовов транспортных средств, строительной техники и механизмов;

- содержание в надлежащем состоянии (производить ежедневную уборку и своевременный окос травы) строительной площадки (зоны производства работ) не допуская высоты травостоя более 10 см;

- ежедневный сбор и вывоз строительных и других отходов, строительного мусора;

- необходимые меры к сохранности зеленых насаждений;

- асфальтобетон, плитка) проезжей части улиц и дорог, тротуаров, прилегающих к строительной площадке (зоне производства работ);

- восстановление нарушенных элементов озеленения и благоустройства по окончании работ.

13.3. Запрещается:

- приготовление растворов для производства строительных и ремонтных работ без применения специальных емкостей;

- использование битумоварных установок без специального оборудования для сжигания топлива;

- установка ограждений строительных площадок (зон производства работ) с выносом их за границы предоставленного для этих целей земельного участка;

- оборудование выездов со строительных площадок (зон производства работ) на расстоянии ближе 50 метров от остановочных пунктов или площадок отстоя городского пассажирского транспорта;

- установка, стоянка и хранение механических транспортных средств, передвижных вагонов-бытовок, прочих механизмов и оборудования вне пределов строительной площадки (зоны производства работ);

- слив на грунт и твердое покрытие улиц и дорог, включая тротуары, другие пешеходные территории, а также на газоны и другие озелененные территории, в водоотводные каналы растворов, бетона, жидких строительных и прочих отходов;

- сжигание мусора, тары, производственных, строительных и других отходов, включая строительный мусор, порубочных остатков.

14. Содержание объектов незавершенного строительства, реконструируемых объектов и территорий, на которых они размещены.

14.1. Обязанность по содержанию объектов незавершенного строительства, а также реконструируемых объектов капитального строительства и их территорий возлагается на их собственников, владельцев, пользователей, арендаторов.

14.2. Реконструируемые объекты капитального строительства и объекты незавершенного строительства, на которых не ведутся работы, должны быть огорожены и закрыты строительными сетками с нанесенным изображением, имитирующим фасад. Не допускается наличие разрывов полотна сетки.

14.3. Ограждение территории рекомендуется выполнять из металлического профилированного листа, с обеспечением его общей устойчивости и эксплуатационной безопасности, должно содержаться в надлежащем состоянии, не иметь механических повреждений и загрязнений.

14.4. Территории, отведенные под объекты незавершенного строительства, на которых не ведутся работы, должны содержаться в надлежащем состоянии (проведение уборки, вывоз мусора, удаление дикорастущей поросли деревьев и кустарников, снос сухих и аварийных деревьев, окос травы, не допуская высоты травостоя более 10 см).

15. Благоустройство территорий автостоянок, парковок, гаражных комплексов, гаражей

15.1. Благоустройство территорий автостоянок, парковок, индивидуальных гаражей осуществляется за счет собственников автостоянок, собственников, владельцев, арендаторов парковок и гаражей.

15.2. Благоустройство территорий гаражей, расположенных в жилой застройке и не входящих в гаражные комплексы, осуществляется за счет средств их собственников, владельцев, арендаторов.

15.3. Собственники, землепользователи, землевладельцы и арендаторы территорий автостоянок, парковок, гаражей обеспечивают:

текущий ремонт дорожных покрытий

ежедневную уборку грязи, мусора, смета, снега и льда (наледи) с проезжей части дорог;

уход за газонами и другими зелеными насаждениями;

ремонт и очистку смотровых и дожде-приёмных колодцев ливневой канализации, уборку и восстановление профиля (очистку, расширение и углубление) водоотводных канав, предназначенных для отвода поверхностных вод с собственных территорий;

обеспечение сбора и вывоза мусора.

16. Содержание транспортных средств

16.1. Неисправные, разукomплектованные транспортные средства подлежат обязательной транспортировке их собственниками (владельцами) в места, предназначенные для ремонта или хранения транспортных средств.

16.2. Мойка транспортных средств допускается только в специально оборудованных для этой цели помещениях, сооружениях.

16.3. Для перевозки отходов, мусора, сыпучих и пылящих грузов, создающих угрозу загрязнения улиц и дорог, необходимо использовать специально оборудованные транспортные средства. Погрузка должна осуществляться способом, исключающим высыпание груза при его транспортировке, сыпучие и пылящие грузы должны быть укрыты тентом. Ответственность за загрязнение территории в результате нарушения правил перевозки грузов возлагается на собственников (владельцев) транспортных средств и (или) на лиц, управляющих транспортными средствами.

16.4. При производстве строительных, ремонтных работ собственники (владельцы) специальных транспортных средств, передвижных вагонов-бытовок и прочих механизмов, и оборудования обеспечивают чистоту и порядок на территории, используемой для размещения техники.

16.5. Запрещается:

перевозка грузов, отходов мусора без принятия мер по предотвращению их падения с транспортных средств, загрязнения территории и создания помех движению;

заправка топливом, техническое обслуживание, ремонт и мойка транспортных средств, слив топлива и масел вне специально отведенных для этой цели мест, в том числе у водоразборных колонок, на берегах рек и водоемов, в местах массового отдыха населения, парках, озелененных территориях, дворовых, иных внутриквартальных территориях;

установка ограждений на проезжей части дорог, в местных проездах, на тротуарах, пешеходных дорожках, детских, спортивных и хозяйственных площадках, дворовых, иных внутриквартальных территориях в целях резервирования мест для стоянки транспортных средств;

выезд транспортных средств, строительной техники и механизмов со строительных площадок (зон производства работ) без предварительной мойки колес и кузовов, создающий угрозу загрязнения территории;

движение по улицам и дорогам с асфальто- и цементобетонным покрытием тракторов, иных транспортных средств и механизмов на гусеничном ходу;

стоянка транспортных средств, в том числе оставление транспортных средств на месте поломки, в местных проездах, на территориях многоквартирных домов и иных территориях, затрудняющая проезд специализированных транспортных средств (скорой помощи, полиции, аварийно-спасательных служб, уборочной техники, мусоровозов);

непринятие мер по эвакуации неисправных (разукомплектованных) транспортных средств с улиц и дорог, территорий многоквартирных домов и иных территорий в течение суток с момента их поломки, нахождение транспортных средств на территориях многоквартирных домов, у обочин проезжей части улиц и дорог, на иных территориях, создающее препятствия для осуществления ручной или механизированной уборки территории, подъезда к контейнерным площадкам для сбора и вывоза мусора;

размещение неисправных (разукомплектованных) и по иным причинам непригодных к эксплуатации механических транспортных (в том числе плавательных) средств вне стоянок или иных специально отведенных для этих целей мест;

размещение транспортных средств на газоне или иной территории, занятой зелеными насаждениями;

стоянка маршрутных и легковых такси вне отведенных в установленном порядке мест;

нахождение транспортных (в том числе плавательных) средств на участках охранных зон кабелей, газопроводов и иных инженерных сетей.

16.6. Ответственность за нарушение правил благоустройства территории, связанных с эксплуатацией (в том числе стоянкой) транспортных средств механизмов, несут собственники (владельцы) транспортных средств и механизмов и (или) лица, управляющие транспортными средствами и механизмами.

17. Обращение с отходами

Территория муниципального образования подлежит регулярной очистке от отходов в соответствии с экологическими, санитарными и иными требованиями, установленными действующим законодательством.

18. Содержание инженерных сетей

18.1. Собственники (владельцы) водопроводных, канализационных, тепловых, электрических, телефонных и других инженерных сетей обязаны содержать сети в надлежащем, технически исправном состоянии.

Колодцы подземных коммуникаций, смотровые и дожде-приёмные колодцы, люки (решетки) ливневой канализации должны быть закрыты и содержаться в надлежащем состоянии, обеспечивающем безопасное движение транспорта и пешеходов.

18.2. Собственники (владельцы) сетей ливневой канализации обязаны: очищать и содержать в исправном состоянии каналы, трубы, дренажи, предназначенные для отвода поверхностных и грунтовых вод; производить очистку смотровых колодцев и дождеприемников, иных элементов магистральной и внутриквартальной ливневой канализации для предотвращения подтопления пониженных участков территории ливневыми и паводковыми водами;

обеспечивать надлежащее содержание, в том числе производить ремонт смотровых колодцев и дождеприемников, нагорных канав и открытых лотков, входящих в состав искусственных сооружений.

18.3. Ликвидация последствий аварий на водопроводных, канализационных, тепловых, электрических, телефонных и других инженерных сетях, включая удаление грунта и льда, а также осуществление мероприятий по обеспечению безопасности движения транспорта и пешеходов, обеспечиваются организациями в собственности, владении, пользовании, на обслуживании которых находятся указанные сети с обязательным восстановлением нарушенного благоустройства.

18.4. Вывоз нечистот из отстойных канализационных колодцев и выгребных ям (септиков) производится на сливные станции.

18.5. Запрещается:

откачивание воды (стоков), промышленных отходов из зданий и сооружений, помещений (в том числе подвальных), водоотводных канав, колодцев и камер инженерных подземных коммуникаций и сооружений на проезжую часть

улиц и дорог, включая площади, тротуары, газоны и другие озелененные территории, в кюветы, водные объекты;
сброс строительных отходов, бытового и иного мусора в водопроводные, канализационные, дожде-приёмные колодцы.

19. Содержание прилегающих территорий.

19.1. Собственники и иные законные владельцы зданий, строений, сооружений, земельных участков (за исключением собственников и (или) иных законных владельцев помещений в многоквартирных домах, земельные участки под которыми не образованы или образованы по границам таких домов), расположенных на территории муниципального образования, участвуют в содержании прилегающих территорий.

19.2. Границы прилегающей территории определяются на расстоянии:

10 метров по всему периметру от границ земельного участка в отношении земельного участка, здания, строения, сооружения, находящегося на земельном участке, если такой земельный участок образован, или от границ здания, строения, сооружения, если земельный участок не образован, за исключением следующих случаев:

для нестационарных торговых объектов, нестационарных объектов организации общественного питания и бытового обслуживания населения - на расстоянии 5 метров;

для производственных объектов (производственных комплексов), объектов заправки, ремонта, технического обслуживания, мойки автотранспорта (в том числе комплексов) - на расстоянии 25 метров;

для земельных участков, на которых расположены индивидуальные жилые дома - на расстоянии 5 метров;

для земельных участков, на которых расположены здания, строения, сооружения, занимаемые организациями образования, культуры, здравоохранения, социального обслуживания, физической культуры и спорта, - на расстоянии - 5 метров;

для гаражно-строительных, гаражно-эксплуатационных кооперативов, лодочных станций - на расстоянии 5 метров;

для многоквартирных домов - на расстоянии 0 метров.

19.3. В случае пересечения прилегающей территории с линейным объектом (линией электропередачи, линией связи, в том числе линейно-кабельным сооружением, трубопроводом, автомобильной дорогой, железнодорожной линией и другими подобными сооружениями), размер прилегающей территории определяется до пересечения с выделенным для линейного объекта земельным участком, охранной зоной, ограждением, дорожным и (или) тротуарным бордюром.

19.4. В границы прилегающей территории не включаются дороги, проезды и другие объекты транспортной инфраструктуры, парки, скверы, бульвары, береговые полосы, а также иные территории, содержание которых является обязанностью правообладателя в соответствии с законодательством Российской Федерации.

19.5. При пересечении двух и более прилегающих территорий границы прилегающей территории определяются пропорционально общей площади

зданий, строений, сооружений и образованных земельных участков, к которым устанавливается прилегающая территория.

19.6. Границы прилегающей территории определяются с учетом следующих ограничений:

в отношении каждого здания, строения, сооружения, земельного участка могут быть установлены границы только одной прилегающей территории, в том числе границы, имеющие один замкнутый контур или несколько непересекающихся замкнутых контуров;

установление общей прилегающей территории для двух и более зданий, строений, сооружений, земельных участков, за исключением случаев, когда здание, строение или сооружение, в том числе объект коммунальной инфраструктуры, обеспечивает исключительно функционирование другого здания, строения, сооружения, земельного участка, в отношении которого определяются границы прилегающей территории, не допускается;

пересечение границ прилегающих территорий, за исключением случая установления общих смежных границ прилегающих территорий, не допускается;

внешняя часть границ прилегающей территории не может выходить за пределы территорий общего пользования и устанавливается по границам земельных участков, образованных на таких территориях общего пользования, или по границам, закрепленным с использованием природных объектов или

объектов искусственного происхождения (дорожный и (или) тротуарный бордюр, иное подобное ограждение территории общего пользования), а также по возможности должна иметь смежные (общие) границы с другими прилегающими территориями.

19.7. Участие в содержании прилегающей территории заключается в обеспечении ежедневной уборки, а также в содержании зеленых насаждений, произрастающих на прилегающей территории.

19.7.1. Уборка прилегающей территорий включает:

удаление мусора (при наличии);

очистку (при необходимости), углубление и содержание в нормативном состоянии ливневых и дренажных канав (при отклонении от нормативного состояния);

подметание прилегающих территорий в весенне-летний период уборки;

уборку снега, противогололедную обработку прилегающих территорий в осенне-зимний период уборки.

19.7.2. Содержание зеленых насаждений включает:

окос травы в весенне-летний период уборки (высота травостоя не должна превышать 10 см);

санитарную рубку и обрезку кустарников.

19.8. Объем участия собственников и иных законных владельцев зданий, строений, сооружений, земельных участков в содержании прилегающих территорий может быть расширен на основании соглашений, заключаемых с Администрацией по заявлению собственников и иных законных владельцев зданий, строений, сооружений, земельных участков.

20. Праздничное оформление территории муниципального образования

20.1. Праздничное оформление территории муниципального образования выполняется по согласованию с Администрацией на период проведения государственных праздников, мероприятий, связанных со знаменательными событиями.

20.2. Оформление зданий, сооружений осуществляется их владельцами в рамках концепции праздничного оформления территории муниципального образования.

20.3. Работы, связанные с проведением торжественных и праздничных мероприятий, осуществляются организациями самостоятельно за счет собственных средств, а также Администрацией в пределах средств, предусмотренных на эти цели в бюджете.

20.4. В праздничное оформление следует включать: вывеску национальных флагов, лозунгов, гирлянд, панно, установку декоративных элементов и композиций, стендов, киосков, трибун, эстрад, а также устройство праздничной иллюминации.

20.5. Концепция праздничного оформления определяется программой мероприятий и схемой размещения объектов и элементов праздничного оформления, утверждаемыми Администрацией.

20.6. Требования к конструкциям праздничного оформления в границах территории муниципального образования определяются дизайн-кодом муниципального образования.

20.7. Размещение праздничного оформления в границах территории муниципального образования возможно сроком не более двух недель до праздника и двух недель после него, за исключением подготовки к Новому году (1 января).

21. Общественное участие в процессе благоустройства

21.1. Обсуждение проектов проводится в интерактивном формате с использованием широкого набора инструментов для вовлечения и обеспечения участия и современных групповых методов работы, а также всеми способами, предусмотренными Федеральным законом от 21 июля 2014 года №212-ФЗ «Об основах общественного контроля в Российской Федерации».

21.2. Используются следующие инструменты: анкетирование, опросы, интервьюирование, картирование, проведение фокус-групп, работа с отдельными группами пользователей, организация проектных семинаров, организация проектных мастерских (воркшопов), проведение общественных обсуждений, проведение дизайн-игр с участием взрослых и детей, организация проектных мастерских со школьниками и студентами, школьные проекты (рисунки, сочинения, пожелания, макеты), проведение оценки эксплуатации территории.

21.3. На каждом этапе проектирования выбирается наиболее подходящие для конкретной ситуации механизмы, наиболее простые и понятные для всех заинтересованных в проекте сторон.

21.4. Для проведения общественных обсуждений выбираются хорошо известные людям общественные и культурные центры (дом культуры,

школы, молодежные и культурные центры), находящиеся в зоне хорошей транспортной доступности, расположенные по соседству с объектом проектирования.

21.5. По итогам встреч, проектных семинаров, воркшопов, дизайн-игр и любых других форматов общественных обсуждений формируется отчет, а также видеозапись самого мероприятия, и публикуется в публичный доступ как на информационных ресурсах проекта, так и на официальном сайте органа местного самоуправления для того, чтобы граждане могли отслеживать процесс развития проекта, а также комментировать и включаться в этот процесс на любом этапе.

21.6. Для обеспечения квалифицированного участия целесообразно заблаговременно до проведения самого общественного обсуждения публиковать достоверную и актуальную информацию о проекте, результатах предпроектного исследования, а также сам проект.

21.7. Общественный контроль является одним из механизмов общественного участия.

21.8. Рекомендуется создавать условия для проведения общественного контроля в области благоустройства, в том числе в рамках организации деятельности интерактивных порталов в информационно-телекоммуникационной сети «Интернет».

21.9. Общественный контроль в области благоустройства осуществляется любыми заинтересованными физическими и юридическими лицами, в том числе с использованием технических средств для фото-, видеофиксации, а также интерактивных порталов в информационно-телекоммуникационной сети «Интернет». Информация о выявленных и зафиксированных в рамках общественного контроля нарушениях в области благоустройства направляется для принятия мер в Администрацию и (или) на интерактивный портал в информационно-телекоммуникационной сети «Интернет».

21.10. Общественный контроль в области благоустройства осуществляется с учетом положений законов и иных нормативных правовых актов об обеспечении открытости информации и общественном контроле в области благоустройства, жилищных и коммунальных услуг.

22. Дендрологические планы

22.1. При разработке проектной документации рекомендуется включать требования, предъявляемые к условным обозначениям зеленых насаждений на дендропланах.

22.2. Рекомендуется составлять дендроплан при разработке проектной документации на строительство, капитальный ремонт и реконструкцию объектов благоустройства поселений, в том числе объектов озеленения, что будет способствовать рациональному размещению проектируемых объектов с целью максимального сохранения здоровых и декоративных растений.

22.3. Разработку проектной документации на строительство, капитальный ремонт и реконструкцию объектов озеленения, рекомендуется производить на основании геоподосновы с инвентаризационным планом зеленых насаждений на весь участок благоустройства.

22.4. На основании полученных геоподосновы и инвентаризационного плана

проектной организацией рекомендуется разрабатывать проект благоустройства территории, где определяются основные планировочные решения и объемы капиталовложений, в т.ч. на компенсационное озеленение. При этом определяются объемы вырубок и пересадок в целом по участку благоустройства, производится расчет компенсационной стоимости.

22.5. На данной стадии целесообразно определить количество деревьев и кустарников, попадающих в зону строительства без конкретизации на инвентаризационном плане (без разработки дендроплана).

22.6. После утверждения проектно-сметной документации на застройку, капитальный ремонт и реконструкцию благоустройства, в том числе объектов озеленения, рекомендуется разрабатывать рабочий проект с уточнением планировочных решений, инженерных коммуникаций и организации строительства. На этой стадии разрабатывается дендроплан, на котором выделяются зоны работ, наносятся условными обозначениями все древесные и кустарниковые растения, подлежащие сохранению, вырубке и пересадке.

22.7. При разработке дендроплана сохраняется нумерация растений инвентаризационного плана.

23. Контроль за исполнением настоящих Правил

23.1. Контроль за исполнением настоящих Правил осуществляет: Администрация Волотовского муниципального округа.

23.2. Муниципальный контроль за исполнением настоящих Правил осуществляется в соответствии с Федеральным законом от 31 июля 2020 года № 248-ФЗ «О государственном контроле (надзоре) и муниципальном контроле в Российской Федерации», другими нормативными правовыми актами Российской Федерации, Новгородской области, муниципальными правовыми актами.

23.3. За нарушение настоящих Правил виновные лица привлекаются к ответственности в соответствии с действующим законодательством.

23.4. Наложение мер административной ответственности не освобождает виновных лиц от устранения допущенных нарушений и возмещения причиненного ущерба.

Требования к внешнему виду фасадов зданий, строений и сооружений

1. Содержание фасадов

1.2. Владельцы зданий и сооружений и иные лица, на которых возложены соответствующие обязанности, обязаны:

систематически проверять состояние фасадов и их отдельных элементов (балконов, лоджий и эркеров, карнизов, отливов, покрытий, водосточных труб, козырьков);

проверять прочность креплений архитектурных деталей и облицовки, устойчивость парапетных и балконных ограждений;

при осмотре фасадов крупноблочных и крупнопанельных зданий контролировать состояние горизонтальных и вертикальных стыков между панелями и блоками;

по мере необходимости, но не реже двух раз в год, весной (после отключения систем отопления) и осенью (до начала отопительного сезона), внутренние и наружные поверхности остекления окон, дверей балконов и лоджий, входных дверей в подъездах следует очищать и мыть;

проводить текущий ремонт, в том числе окраску фасада, с периодичностью в пределах 7-8 лет с учетом фактического состояния фасада;

производить поддерживающий ремонт отдельных элементов фасада (цоколей, крылец, ступеней, прямков, входных дверей, ворот, цокольных окон, балконов и лоджий, водосточных труб, подоконных отливов, линейных покрытий).

2. Окна и витрины

2.1. Изменение архитектурного решения и нарушение композиции фасада в результате произвольного размещения, изменения габаритов и конфигурации окон и витрин, устройства новых проемов или ликвидации, существующих независимо от их вида и расположения не допускается.

2.2. Изменение устройства и оборудования окон и витрин, не нарушающее архитектурного решения фасада или обоснованное необходимостью его преобразования, допускается при условии единого комплексного решения на основе архитектурного проекта, согласованного с отделом, за исключением фасадов зданий и сооружений, являющихся объектами культурного наследия.

2.3. Пробивка окон на глухих стенах и брандмауэрах допускается при наличии необходимых проектных обоснований и согласования с Администрацией за исключением объектов культурного наследия.

2.4. Переустройство оконного проема в дверной допускается по согласованию с Администрацией за исключением фасадов зданий и сооружений, являющихся объектами культурного наследия.

3. Устройство и оборудование входов

3.1. Виды и расположение входов определяются архитектурным решением фасада, конструктивной системой зданий и сооружений, планировкой и назначением помещений, предусмотренными проектным решением.

3.2. Возможность размещения дополнительных входов определяется на основе общей концепции фасада с учетом архитектурного решения, планировки помещений, расположения существующих входов, а также предельной плотности размещения входов на данном фасаде без ущерба для его архитектурного решения и эксплуатации.

3.3. Изменение архитектурного решения, нарушение композиции фасада за счет произвольного изменения габаритов и конфигурации входов, устройства дополнительных входов или ликвидации существующих независимо от их вида и расположения не допускаются.

3.4. Изменение устройства и оборудования входов, не нарушающее архитектурного решения фасада или обоснованное необходимостью его преобразования, допускается при условии единого комплексного решения, на основе архитектурного проекта, согласованного с Администрацией.

3.5. Переустройство дверного проема в оконный допускается по согласованию с отделом и комитетом по строительству и жилищно-коммунальному хозяйству.

4. Элементы фасада.

К элементам фасада относятся:

входы в подвальные помещения;

входные группы (в том числе ступени, площадки, перила, козырьки над входом, ограждения, стены, двери);

цоколь и отмостка;

плоскости стен;

выступающие элементы фасадов (в том числе балконы, лоджии, эркеры, карнизы);

окна и витрины;

элементы кровли, включая вентиляционные и дымовые трубы, ограждающие решетки, выходы на кровлю;

архитектурные детали и облицовка (в том числе колонны, пилястры, розетки, капители, фризы, пояски);

водосточные трубы, включая воронки;

парапетные и оконные ограждения;

решетки, металлическая отделка окон, балконов, поясков, выступов цоколя, свесов;

навесные металлические конструкции (в том числе флагодержатели, анкеры, пожарные лестницы, вентиляционное оборудование);

стекла, рамы, балконные двери;

элементы подсветки фасада;

дополнительные элементы и устройства фасада;

дополнительное оборудование фасада.

5. Дополнительное оборудование фасадов

наружные блоки систем кондиционирования и вентиляции, вентиляционные трубопроводы;
антенны;
видеокамеры наружного наблюдения;
таксофоны;
почтовые ящики;
часы;
банкоматы;
знаки остановки городского пассажирского транспорта;
знаки дорожного движения, светофоры;
кабельные линии, пристенные электрощиты.

6. Дополнительные элементы фасадов

6.1. Оборудование, содержащее информацию о юридических лицах или индивидуальных предпринимателях, органах государственной власти или местного самоуправления и других лицах, заинтересованных в размещении сведений информационного характера, а также сведения, доведение которых до потребителя (третьих лиц) является обязательным в соответствии с законодательством Российской Федерации.

6.2. Виды дополнительных элементов и требования к их размещению определяются Правилами размещения и содержания информационных конструкций (вывесок) на территории муниципального образования, утвержденных настоящим решением.

7. Знаки адресации

7.1. Под знаками адресации понимаются унифицированные элементы городской ориентирующей информации, обозначающие наименования улиц, номера домов, корпусов, подъездов и квартир в них.

7.2. Основными видами знаков адресации являются:
номерные знаки, обозначающие наименование улицы, переулка, площади, набережной и номер дома;
указатели названия улицы, площади, набережной обозначающие, в том числе, нумерацию домов на участке улицы, в квартале.

8. Балконы и лоджии

8.1. Под устройством и оборудованием балконов и лоджий понимается комплекс элементов архитектурного решения, технического оснащения, оформления балконов и лоджий на фасадах.

8.2. Требования, предъявляемые к устройству и оборудованию балконов и лоджий, определяются:
архитектурным решением фасада;
историко-культурной ценностью здания, сооружения;
техническим состоянием основных несущих конструкций здания, сооружения.

8.3. Любые действия, связанные с устройством и изменением внешнего вида балконов и лоджий (остеклением, изменением, ремонтом или заменой ограждений, цветовым решением), должны быть согласованы с Администрацией.

8.4. Запрещается:

изменение характера ограждений (цвета, рисунка, прозрачности);
несанкционированная реконструкция балконов и лоджий с устройством остекления, ограждающих конструкций, изменением архитектурного решения части фасада.

самовольное благоустройство балконов, а также использование для отделки произвольно выбранных материалов, (сайдинга, профнастила, металлических листов и т. п.);

переоборудование или устройство новых балконов, лоджий и эркеров.

9. Контроль за исполнением настоящих Правил

9.1. Контроль осуществляет Администрация Волотовского муниципального округа.

9.2. Муниципальный контроль за исполнением настоящих Правил осуществляется в соответствии с Федеральным законом от 31 июля 2020 года № 248-ФЗ «О государственном контроле (надзоре) и муниципальном контроле в Российской Федерации», другими нормативными правовыми актами Российской Федерации, Новгородской области, муниципальными правовыми актами.

9.3. За нарушение настоящих Правил виновные лица могут быть привлечены к ответственности в соответствии с действующим законодательством.

9.4. Наложение мер административной ответственности не освобождает виновных лиц от устранения допущенных нарушений и возмещения причиненного ущерба.

Концепция общего цветового решения застройки улиц и территорий населенных пунктов Волотовского муниципального округа

1. Общие положения

Концепция общего цветового решения застройки улиц и территорий Волотовского муниципального округа (далее - Концепция) разработана с целью определения главных стратегических направлений развития городской среды с учетом сохранения исторических центров населённых пунктов, направлена на изменение их внешнего облика, оказание влияния на культурный, духовный уровень жителей, создание уникального образа муниципального образования.

Концепция разработана в соответствии Градостроительным кодексом Российской Федерации, Федеральным законом от 06 октября 2003 года № 131-ФЗ «Об общих принципах организации местного самоуправления в Российской Федерации», Генеральным планом Волотовского муниципального округа, Правилами благоустройства Волотовского муниципального округа.

Концепция является основой для разработки и реализации муниципальных программ, планов действий, практической деятельности Администрации муниципального округа, организаций, осуществляющих свою деятельность на территории округа, а также общественных организаций и средств массовой информации Волотовского муниципального округа.

Целью концепции является формирование основных направлений развития архитектурно-художественного облика муниципального образования Волотовский муниципальный округ. В процессе реализации концепция решаются задачи целостной эстетической организации среды населенных пунктов путем:

- комплексного подхода к оформлению и оборудованию фасадов зданий, размещению объектов внешней рекламы и информации, а также благоустройству и озеленению территории;
- упорядочения, регулирования и контроля деятельности в данной сфере, в том числе создания необходимой нормативно-правовой базы;
- обеспечения безопасности территории муниципального образования;
- формирования благоприятного социального климата для привлечения материальных, финансовых, интеллектуальных и иных ресурсов в развитие архитектурной среды населенных пунктов.

Концепция предлагает общую социально-культурную идею оформления населенных пунктов с учетом развития общественных потребностей и индивидуальных запросов населения, исторического наследия территории и тенденций ее развития.

Настоящая концепция посредством рекомендаций дополняет систему требований к внешнему благоустройству, установленных иными нормативными актами Российской Федерации, Новгородской области, а также утвержденными Правилами благоустройства на территории Волотовского муниципального округа.

2. Основные термины и определения

Концепция - генеральный замысел, определяющий стратегию действий при осуществлении преобразований, проектов, планов, программ.

Архитектурно - художественная среда - совокупность облика и пространства зданий и сооружений, предназначенных для определенных функций и наделенных необходимой и достаточной для потребителя информативностью, в том числе с помощью архитектурной пластики.

Комплексное благоустройство территории - деятельность, направленная на обеспечение безопасности, удобства и художественной выразительности городской среды, осуществляемая с использованием средств пластической организации рельефа, покрытия поверхности земли, декоративного озеленения и обводнения, некапитальных сооружений, малых архитектурных форм, наружного освещения, визуальной информации, рекламы и иных средств.

Арт-объект - произведение искусства, вещь (объект), которые представляют собой художественную и материальную ценность.

Архитектурно-дизайнерское решение временного сооружения - объемно-пространственные характеристики временного объекта, включающие описание цветового решения.

Паспорт отделки фасадов, зданий, строений, сооружений – документ, представляющий собой совокупность материалов в текстовой и графической форме, включающий в себя: сведения об объекте (адрес объекта, собственник объекта); ситуационный план, отражающий расположение объекта на территории Волотовского муниципального округа; схема планировочной организации земельного участка; фотофиксация всех фасадов существующего объекта; графическое отображение всех фасадов объекта, ведомость отделки фасадов с указанием материала отделки каждого элемента фасада и его цветового решения.

Цветовая среда - элемент среды обитания человека, оказывающий на него психофизическое и психоэмоциональное воздействие и зрительно воспринимаемый во времени и пространстве.

3. Обоснование и механизм реализации концепции.

Реализация настоящей концепции создаст своеобразный и неповторимый архитектурно-художественный облик населённых пунктов, в том числе гармонию цветового решения фасадов, восстановит пропорциональность, масштабность, ритм и силуэт зданий.

При разработке проектов планировки жилой застройки необходимо учитывать сохранение существующих объектов культурного наследия, совмещение современных зданий с существующими объектами в определенной архитектурно-художественной среде.

Все градостроительные и архитектурные проекты новой застройки, в том числе реконструкцию существующих объектов необходимо выносить на рассмотрение рабочей группы при Администрации Волотовского муниципального округа.

Механизмом реализации концепции являются:

- федеральные целевые, областные, муниципальные программы;
- Правила содержания объектов благоустройства, организации уборки, обеспечения чистоты и порядка на территории Волотовского муниципального округа и принимаемые в соответствии с ними муниципальные правовые акты.

4. Формирование среды населённых пунктов

Процесс формирования среды населённых пунктов включает в себя формирование застройки территории, а также создание архитектурно-художественной среды в целом.

Неотъемлемой частью художественного оформления является благоустройство. Вместе с тем, особую роль в формировании облика улиц, играют малые архитектурные формы, наличие которых формирует индивидуальный облик населённых пунктов.

Главными целями для создания основных направлений развития облика застроенных территорий Волотовского муниципального округа являются:

- сохранение единства архитектурного пространства и стиля населённых пунктов, направленного на создание индивидуального бренда;
- улучшение качества условий для комфортного и благоприятного проживания в населённых пунктах Волотовского муниципального округа.

Архитектурно-художественная среда представляет собой совокупность природных и искусственных компонентов, социальных явлений, формирующих определенное предметно-пространственное окружение во взаимосвязи с протекающей жизнедеятельностью людей. Основой ее функционирования выступает человек и его деятельность.

Архитектурная среда является одним из основных аспектов, на основе которых формируется концептуальная модель городской среды с учетом комплексного благоустройства территорий.

Приемлемым решением цветового оформления застроенных территорий является использование одного цветового ряда, применение насыщенности и глубины цвета, регулирование баланса светлого и темного. Чем ближе выбранные решения к естественной природной среде, тем больше возможностей гармоничного и позитивного воздействия цветового ряда на психику человека.

Колористика населённых пунктов - это бесконечное количество цветов и оттенков, поэтому важно соблюдать сочетание основных цветов, задействованных в цветовой палитре. Дополнительные цвета, если и внесут некоторый диссонанс, то не разрушат гармонии в целом.

5. Архитектурная и цветовая среда

В современных условиях происходит активное развитие цветовой среды, влияющей на общий облик сложившейся застройки. В связи с этим основным пунктом разработки цветовой среды населённых пунктов является не

определенные цвета и цветовые сочетания, а степень цветового контраста. Архитектурное решение улиц, дорог и искусственных сооружений должно создавать гармоничную связь с окружающим ландшафтом с учетом требований охраны окружающей среды.

Колористика населённых пунктов характеризуется совокупностью множества цветоносителей, которые образуют подвижную пространственную цветовую палитру, связанную с изменением природной среды, с развитием художественной культуры и техническим прогрессом.

Основными принципами в построении комплексной системы цветовой среды являются:

- 1) выявление функциональных зон;
- 2) выделение цветом пространственных ориентиров;
- 3) соблюдение стилистики архитектурного сооружения;
- 4) создание "переменных" (изменяющаяся цветовая гамма рекламы, витрин, входов и вывесок организаций) и "постоянных" цветов цветовой среды;
- 5) влияние географического расположения на колористическое решение различных участков населённых пунктов.

Основными носителями цвета являются фасады зданий, элементы благоустройства, малые архитектурные формы.

В пространстве населённых пунктов можно выделить условно три группы цветоносителей.

К первым относятся основные цветоносители: фасады зданий, обработанная определенным образом земля и некоторые элементы природного мира (ландшафтная архитектура). Именно эти составляющие должны формировать цветовой баланс застроенных территорий, характеризовать их своеобразие, нести цветовую культуру прошлого и настоящего.

Ко вторым принадлежит большое количество элементов малых архитектурных форм, реклама, оформление зданий.

Третья группа цветоносителей быстро меняется и связана с естественной необходимостью скорой замены. Это цветочное оформление, праздничное убранство, газоны и низкая зелень, контейнерная зелень, другими словами объекты, меняющие свой цвет в зависимости от смены времен года.

Колористическая организация территорий населённых пунктов Вологовского муниципального округа: центральная зона, зоны с сохранением жилой застройки 40-90-х годов, а также районы новостроек.

При комплексном использовании вышеперечисленных принципов можно получить целостный художественный облик населённых пунктов, состоящий из:

- 1) визуально-комфортной среды;
- 2) неограниченной цветовой палитры;
- 3) гибкой, развивающейся во времени структуры цветовой среды;
- 4) своеобразного, неповторимого цветового облика населённых пунктов.

В целях создания целостного визуального восприятия архитектурной среды, необходимо руководствоваться разрабатываемой и ранее

разработанной проектной документацией, утвержденной в установленном порядке, в том числе проектами цветового решения фасадов зданий по улицам (разверток), а также проектами входных групп.

Без выполнения проекта могут производиться следующие виды работ:

установка единичных элементов внешнего благоустройства и технического оборудования по установленным образцам во внутриквартальных пространствах, исключая территории памятников архитектуры;

временное праздничное оформление;

установка временных конструкций, поддерживающих детали фасада от возможного обрушения (при аварийном состоянии);

временное удаление деталей фасадов, находящихся в аварийном состоянии.

6. Колористическое решение фасадов застройки населённых пунктов и иных сооружений.

Разработка проектов и производство работ по благоустройству фасадных поверхностей, влекущих за собой изменение облика зданий, должны выполняться в соответствии с рекомендациями настоящей концепции.

Основным требованием к фасадам зданий, сооружений является стилевое единство архитектурно-художественного образа, материалов и цветового решения.

При поддерживающем ремонте участки наружной отделки здания должны соответствовать по цвету и фактуре остальной поверхности.

Не допускается:

использование материалов и форм, снижающих эстетические и эксплуатационные характеристики элементов до их изменения.

Установка к стенам зданий элементов уличного благоустройства (светильников, мусоросборников, флагштоков и др.) допускается с учетом удобства входов в здание и не в ущерб жилым помещениям. Элементы декора должны соответствовать стилистике фасада.

Ремонтные работы жилых, а также иных объектов и сооружений выполняются согласно паспортам цветового решения фасадов зданий и сооружений на территории Волотовского муниципального округа, разработанным и утвержденным нормативно-правовым актом Администрации Волотовского муниципального округа.

6.1. Цветовое зонирование фасадов

Цветовое зонирование создается в основном вокруг значимых точек. Особое внимание следует уделять центральным улицам населенных пунктов и потому требуется индивидуальное рассмотрение цветового решения каждого здания. Необходимо придерживаться пастельных тонов, как для основных, так и для дополнительных цветов. Администрация муниципального округа рекомендует придерживаться цветового решения в соответствии с цветовым стандартом RAL: RAL 1013, 2003, 1018, 5024 жемчужно- белый, пастельно – оранжевый, цинково – желтый, (светлый

пастельно – синий) акценты: 2012 (лососево - оранжевый), 3022 (лососево - красный), 1011 (коричнево-бежевый).

На улицах населенных пунктов, не являющимися центральными и магистральными, в районе индивидуальной жилой застройки, застройки двухквартирными жилыми домами, возможно использование фасадных цветов: желтого, зеленого, голубого, синего и коричневого цветов.

В районе, где располагаются транспортные узлы, колористическая идея заключается в грамотном сочетании цветов зданий, выполненных с использованием белого, серого и синего цветов, со зданиями, содержащими бледные оттенки коричневого и желтого.

6.2. Цветовое решение кровли

Цветовое решение кровли должно сочетаться с цветом фасада, применяемые тона – тёмные или насыщенные тона, применяемые колера – коричневый, серый, зелёный, синий, темно-красный и их оттенки, не допускается использование чёрного, ярко красного.

7. Комплексное благоустройство

Благоустройство населённых пунктов состоит из обработки пешеходных зон современными материалами, озеленения, цветочного оформления, архитектурного освещения, средств визуальной коммуникации, малых архитектурных форм, а также архитектурно-художественного решения зданий и сооружений. Неотъемлемой частью комплексного благоустройства являются малые архитектурные формы. В зависимости от функционального назначения их подразделяют на три группы:

1) малые архитектурные сооружения (торгово-остановочные комплексы, павильоны, информационные тумбы - объекты некапитального строительства);

2) оборудование территорий:

- уличная мебель (скамьи, светильники и т.п.);

- средства благоустройства (пандусы, лестницы на откосах, покрытие дорожек);

- ограждения (ворота, заборы, турникеты, шлагбаумы, в том числе декоративные ограждения);

- осветительные устройства (декоративные светильники, газонные светильники, прожекторные установки), в том числе кабельное хозяйство;

- оборудование спортивных и детских площадок;

- носители визуальной информации (стенды, указатели, флажки, информационные знаки, подвески, таблички на зданиях);

- хозяйственное оборудование (урны, контейнеры для мусора);

3) декоративное убранство территорий:

- декоративные скульптуры (камни, стелы, фигуры людей и животных различных жанровых направлений, арт - объекты);

- декоративные водные устройства (фонтаны различных типов);

- емкости для цветов (вазоны, цветочницы различных конструктивных решений).

7.1. Ограждения

Установка ограждений должна производиться исходя из необходимости, сформированной условиями эксплуатации или охраны территорий, зданий и иных объектов, с учетом архитектурно-художественных требований к внешнему виду ограждений.

Строительство или установка ограждений, в том числе газонных и тротуарных на территории населенных пунктов осуществляется по согласованию с Администрацией Волотовского муниципального округа. Самовольная установка ограждений не допускается.

В целях проведения работ по благоустройству предусматривается применение различных видов ограждений: по назначению (декоративные, защитные, ограждающие); по высоте (низкие – 0,3-1,0 м, средние – 1,1-1,7 м, высокие – 1,8-2,0 м); по виду материала их изготовления; по степени проницаемости для взгляда (прозрачные, глухие); по степени стационарности (постоянные, временные, передвижные).

Ограждения соседних участков индивидуальных жилых домов и иных частных домовладений, выходящие на одну сторону центральных улиц и влияющие на формирование облика улицы, должны быть выдержаны в едином стилистическом решении, единой (гармоничной) цветовой гамме, схожи по типу, высоте и форме к настоящей Концепции. Установка ограждений из бытовых отходов и их элементов не допускается. Ограды садов, парков, территорий общего пользования и внутренних пространств зданий выполняются прозрачными, декоративными металлическими, предпочтение отдается ограждениям из литого, кованого металла в сочетании с естественным камнем. Высота оград устанавливается проектом. Не допускается использование профлиста, сайдинга и т. п. для ограждения территорий общего пользования.

Технические ограждения автостоянок, открытых торговых и игровых комплексов, мест проведения массовых мероприятий должны быть стационарными.

Ограждения, в том числе в кварталах индивидуальной застройки, должны сочетаться с фасадами зданий, не диссонировать с цветом фасадов зданий и кровли.

Не допускается:

при замене ограждений использование материалов и формы, снижающих эстетические и эксплуатационные характеристики заменяемого элемента;

использование деталей ограждений, способных вызвать порчу имущества граждан;

окраска ограждений в интенсивные тона.

7.2. Ландшафтный дизайн

Одна из основных составляющих, формирующих среду населенного пункта - ландшафтный дизайн. В его состав входит планировочная структура газонов, зеленые насаждения, цветочное оформление.

Цветочное оформление, как правило, используется в наиболее посещаемых местах: общественном центре, местах отдыха, парках, садах, скверах, на главных улицах населенного пункта.

Ассортимент насаждений необходимо подбирать с учетом соответствия агробиологических свойств растений климатическим особенностям территории. Композиция цветника, форма, соотношение объема и цвета, фактура поверхностей, аромат выбираются с учетом места размещения, физиологического и эмоционального восприятия.

Разрабатываемая концептуальная основа цветочного оформления не должна лишать индивидуальности каждый цветник и задавать жесткие рамки их создателям.

Одним из главных условий для высокохудожественного цветочного оформления является взаимосвязь с элементами благоустройства (бордюры, скамьи, фонтаны, декоративные скульптуры и т.п.).

8. Архитектурно-художественное решение временных сооружений (объекты некапитального строительства).

Для достижения единого архитектурного облика улиц населённых пунктов и сохранения дизайна окружающей среды необходимо:

- упорядочение размещения и внешнего облика временных сооружений (павильоны, остановочные комплексы, остановочные навесы, торговые точки по продаже овощей и т.п.) на территории населённых пунктов с использованием единой архитектурно - художественной концепции, а также с учетом расположения временных сооружений относительно окружающей застройки;

- повышение уровня благоустройства и сохранение своеобразия облика населённых пунктов;

- формирование высококачественного эстетического пространства при размещении временных сооружений на территории населенных пунктов Волотовского муниципального округа.

Цветовое решение временных объектов может варьироваться в зависимости от фирменной принадлежности объекта. На одном или смежных земельных участках не допускается установка двух и более временных объектов, отличающихся друг от друга по габаритным размерам, конструктивному и цветовому решению.

В случае, если внешний вид временного объекта не соответствует указанным рекомендациям, владелец временного объекта осуществляет его замену или производит изменение его внешнего вида (модернизацию): восстановление или замену (частичную, полную) конструктивных элементов, отделочных материалов, остекления, рекламно-информационного оформления, окраску.

Архитектурно-дизайнерское решение временного сооружения не должно противоречить существующей стилистике окружающей застройки и допускать хаотичность и бессистемность в оформлении.

9. Организация реализации концепции

Функции координации и контроля за реализацией концепции осуществляются комитетом по управлению муниципальным имуществом, земельным вопросам и градостроительной деятельности Администрации Волотовского муниципального округа, комитетом по жилищно-коммунальному хозяйству, строительству и дорожной деятельности

Администрации Волотовского муниципального округа. Вышеперечисленные органы в пределах своей компетенции определяют последовательность реализации концепции, образуют рабочие группы, координационные советы по подготовке отдельных проектов и документов, привлекают к работе творческие силы.

Концепция должна реализовываться совместно с программами комплексного развития социальной инфраструктуры, транспортной инфраструктуры, комплексного развития систем коммунальной инфраструктуры, а также с проектами планировки отдельных территорий, решениями, принимаемыми Администрацией Волотовского муниципального округа, и рассматриваться как документ, являющийся основой для реализации всех направлений дизайна городской среды и модернизации застройки улиц и территорий населенных пунктов Волотовского муниципального округа.

Правила размещения и содержания информационных конструкций (вывесок) на территории Волотовского муниципального округа.

1. Настоящие Правила размещения и содержания информационных конструкций (вывесок) на территории муниципального образования (далее – Правила) определяют виды информационных конструкций, размещаемых на территории Волотовского муниципального округа, устанавливают требования к указанным информационным конструкциям, их размещению и содержанию.

2. Информационная конструкция – объект благоустройства, выполняющий функцию информирования населения.

3. Информационные конструкции должны быть безопасны, спроектированы, изготовлены и установлены в соответствии с требованиями технических регламентов, строительных норм и правил, государственных стандартов, требованиями к конструкциям и их размещению, в том числе на внешних поверхностях зданий, строений, сооружений, а также не нарушать внешний архитектурный облик и обеспечивать соответствие эстетических характеристик информационных конструкций стилистике объекта, на котором они размещаются.

4. Технологии, применяемые при изготовлении вывесок, должны обеспечивать:

- ровную окраску;
- равномерные зазоры между элементами;
- отсутствие внешнего технологического крепежа;
- качественную цвето – и светопередачу надписей и изображений.

5. Для вертикальных консольных вывесок рекомендуется светлый нейтральный фон.

6. Использование световых козырьков, встроенных в проемы витрин и входов, допускается по особому разрешению органа местного самоуправления.

7. Не допускается:

- окраска поверхности остекления витрин;
- использование некачественных наклеек;
- неупорядоченное размещение наклеек, «засорение» поверхности остекления.

8. Колористика информационных конструкций должна отвечать следующим требованиям:

- гармония с цветовой гаммой фасада;
- ограниченное использование ярких насыщенных цветов;
- ограниченное использование фирменных цветов и цветосочетаний;

– согласованность в пределах фасада.

9. Для металлических деталей вывесок рекомендуются цвета графит, серый, светлые нейтральные.

10. Не допускается:

- использование цветов, диссонирующих с колористикой фасада;
- применение флуоресцентных составов;

11. Не рекомендуется:

– использование темных насыщенных цветов в качестве фона вертикальных консольных информационных конструкций;

– доминирование больших поверхностей белого и черного;

– размещать на зданиях вывески и рекламу, перекрывающие архитектурные элементы зданий (например, оконные проемы, колонны, орнамент и прочие). Рекламу необходимо размещать на глухих фасадах зданий (брендмауэрах) в количестве не более 4-х.

12. Светильники наружной подсветки должны иметь малый размер, компактную форму, окраску, близкую к цвету фасада. Их размещение не должно мешать восприятию фасада и информационных конструкций.

13. Подсветка должна быть равномерной, обеспечивать ясную читаемость информации, композиционное единство вывески и фасада. Организациям, эксплуатирующим световые рекламы и вывески, необходимо обеспечивать своевременную замену перегоревших газо-световых трубок и электроламп. В случае неисправности отдельных знаков рекламы или вывески рекомендуется выключать полностью.

14. Использование свето-динамических эффектов (мигания, бегущей строки и т.п.) разрешается только для зрелищно-развлекательных объектов (по специальному согласованию с Администрацией Вологовского муниципального округа).

15. Архитектурно-художественная концепция комплексного оформления и оборудования фасадов для выделенного участка территории населенного пункта устанавливает общие требования к световому решению вывесок в совокупности с программой художественной подсветки фасадов.

Подсветка проектируемых вывесок должна отвечать требованиям концепции общего цветового решения застройки улиц и территорий населенных пунктов Вологовского муниципального округа.

16. Расклейка газет, афиш, плакатов, различного рода объявлений и реклам разрешается на специально установленных стендах.

17. Очистку от объявлений опор электротранспорта, уличного освещения, цоколя зданий, заборов и других сооружений необходимо осуществлять организациям, эксплуатирующим данные объекты.

18. Размещение и эксплуатацию рекламных конструкций необходимо осуществлять в порядке, установленном решением представительного органа муниципального образования.

19. Крупноформатные рекламные конструкции (билборды, суперсайты и прочие) не рекомендуется располагать ближе 100 метров от жилых, общественных и офисных зданий.

20. Навигацию рекомендуется размещать в удобных местах, не вызывая визуальный шум и не перекрывая архитектурные элементы зданий.

21. Запрещается:

- установка, вывешивание и расклеивание объявлений, афиш, плакатов и распространение наружной рекламы с использованием рекламных конструкций (стендов) в неустановленных для этого местах;

- нанесение надписей;

- крепление к стенам зданий, строений и сооружений различных растяжек и рекламных щитов без разрешения собственников (владельцев) зданий, строений и сооружений;

- распространение рекламы на знаке дорожного движения, его опоре или любом ином приспособлении, предназначенном для регулирования дорожного движения, на подпорных стенах, деревьях, скалах и других природных объектах.

**Общие требования к нестационарным торговым объектам,
размещаемым на территории Волотовского муниципального округа
(Дизайн-Код)**

1. Общие положения

Установка малых архитектурных форм и элементов внешнего благоустройства допускается с разрешения Администрации Волотовского муниципального округа, при этом должно быть соблюдено целевое назначение земельного участка.

Выдача разрешений на установку точек выносной и мелкорозничной торговли производится Администрацией Волотовского муниципального округа на основании эскизного проекта, утвержденного комитетом по управлению муниципальным имуществом, земельным вопросам и градостроительной деятельности Администрации Волотовского муниципального округа (далее – КУМИ).

Разрешение на установку малых архитектурных форм точек выносной и мелкорозничной торговли, подготовленное КУМИ, содержит:

- графический материал с указанием точного места расположения и площади установки малых архитектурных форм, точек выносной и мелкорозничной торговли, элементов внешнего благоустройства объекта и прилегающей территории;
- колеров окраски.

Организация нестационарной торговой сети, в том числе объектов мелкорозничной передвижной торговой сети, осуществляется в соответствии с утвержденным перечнем мест, на которых разрешено осуществлять торговлю, оказывать услуги в нестационарной сети.

Владельцы малых архитектурных форм, точек выносной и мелкорозничной торговли обязаны содержать их и прилегающую территорию в соответствии с Правилами благоустройства.

Обязательным для владельцев малых архитектурных форм, точек выносной и мелкорозничной торговли является установка емкостей для сбора бытовых отходов и заключение договора со специализированной организацией на их вывоз.

Физическим или юридическим лицам следует рекомендовать при содержании малых архитектурных форм производить их ремонт и окраску, согласовывая колеры с Администрацией Волотовского муниципального округа.

2. Основные понятия

В настоящем Дизайн-коде используются следующие основные понятия:

нестационарный торговый объект - торговый объект, представляющий собой временное сооружение или временную конструкцию,

не связанные прочно с земельным участком вне зависимости от наличия или отсутствия подключения (технологического присоединения) к сетям инженерно-технического обеспечения, в том числе передвижное сооружение;

сезонное (летнее) кафе - торговый объект, представляющий из себя легкую, в том числе сборно-разборную конструкцию, используемую сезонно для оказания услуг общественного питания, в том числе изготовления продукции общественного питания, создания условий для потребления и реализации продукции общественного питания и покупных товаров как на месте изготовления, так и вне его по заказам, а также для оказания разнообразных дополнительных услуг;

торговый фасад - фасад нестационарного торгового объекта, где размещены торговое окно киоска или входная дверь павильона, а также сторона, на которую ориентирован прилавок нестационарного торгового объекта.

Иные понятия, используемые в настоящем Дизайн-коде, применяются в значениях, определенных действующим федеральным и областным законодательством.

3. Виды и типы нестационарных торговых объектов

3.1. К нестационарным торговым объектам постоянного размещения относятся следующие виды торговых объектов: киоск, торговый павильон, киоск, объединенный с остановочным навесом, павильон, объединенный с остановочным навесом, торговый автомат.

К нестационарным торговым объектам сезонного размещения относятся следующие виды торговых объектов: бахчевой развал, елочный базар, торговая тележка, торговая палатка.

3.2. По способу размещения нестационарные торговые объекты подразделяются на два типа: одиночные и сгруппированные.

3.2.1. Одиночные нестационарные торговые объекты - отдельно стоящие торговые объекты, минимальное расстояние между которыми в общественных - не менее 20 м.

Между одиночными нестационарными торговыми объектами не должны размещаться другие нестационарные торговые объекты (за исключением торгового автомата);

3.2.2. Сгруппированные нестационарные торговые объекты - группа из двух и более линейно расположенных нестационарных торговых объектов, расстояние между которыми не должно превышать 0,3 м. Зазор между торговыми объектами должен быть облицован путем оборудования общей передней и задней стенки.

Минимальное расстояние между сгруппированными нестационарными торговыми объектами в общественных пространствах категорий должно составлять не менее 20 м.

3.3. Сгруппированными могут быть нестационарные торговые объекты одного вида. Размещение в одной группе допускается для киосков и торговых павильонов.

Все нестационарные торговые объекты в группе следует устраивать

одной высоты и глубины. Элементы конструкции и оборудования сгруппированных нестационарных объектов торговли должны быть выполнены с использованием единого архитектурно-художественного (стилевого) решения.

4. Требования к размещению нестационарных торговых объектов (за исключением сезонных (летних) кафе)

4.3. В общественных пространствах допускается размещать любые виды нестационарных торговых объектов и группы из них (не более пяти нестационарных торговых объектов в группе).

4.4. Нестационарные торговые объекты, размещаемые на территории Вологовского муниципального округа, должны отвечать требованиям доступности для инвалидов и других маломобильных групп населения.

4.5. Для размещения нестационарных торговых объектов используются площадки с твердым покрытием (монолитные и сборные, выполняемые из асфальтобетона, цементобетона, природного камня и других аналогичных материалов). Для размещения нестационарных торговых объектов сезонного размещения могут быть использованы деревянные настилы.

При установке нестационарного торгового объекта не допускается его заглубление и любое иное нарушение целостности существующего покрытия.

4.6. Нестационарные торговые объекты постоянного размещения следует размещать вне территорий, занятых инженерными коммуникациями и их охранными зонами, за исключением случаев согласования такого размещения владельцами инженерных коммуникаций.

4.7. Размещение нестационарных торговых объектов не должно создавать препятствий для движения пешеходов, в том числе сужать предназначенную для передвижения пешеходов территорию до 3 м и менее.

4.8. Нестационарные торговые объекты должны размещаться на расстоянии не менее 5 м от окон зданий, строений, сооружений и не закрывать декоративные элементы их фасадов, а также на расстоянии не менее 2 м до входов в здания, строения, сооружения.

4.9. Размещение нестационарных торговых объектов не должно препятствовать проезду специализированных и специальных транспортных средств, ограничивать доступ к объектам инженерной инфраструктуры.

4.10. Расстояние от нестационарных торговых объектов постоянного размещения до опор освещения, дорожных ограждений барьерного типа должно составлять не менее 1 м, до оси стволов деревьев - не менее 3 м.

4.11. Расстояние от нестационарных торговых объектов постоянного размещения (за исключением нестационарных торговых объектов, объединенных с остановочными навесами) до остановочного пункта должно составлять не менее 2,5 м. Размещение нестационарных торговых объектов допускается за остановочным пунктом по отношению к проезжей части.

4.12. Нестационарный торговый объект, объединенный с остановочным навесом, должен размещаться в дальней зоне остановочного пункта по ходу движения транспорта.

4.13. Допускается размещение нестационарных торговых объектов на образованных в надлежащем порядке и поставленных на государственный кадастровый учет земельных участках, относящихся к придомовой территории многоквартирного дома, если это не нарушает обязательные требования, предусмотренные законодательством Российской Федерации.

4.14. Не допускается размещение нестационарных торговых объектов:

- в арках зданий, на цветниках, детских и спортивных площадках, площадках для отдыха, парковках;
- в пределах посадочных площадок и площадок ожидания, за исключением нестационарных торговых объектов, объединенных с остановочными навесами.

5. Требования и рекомендации к архитектурному облику нестационарных торговых объектов

5.1. Архитектурный облик киоска должен соответствовать типовому оформлению, приведенному в приложении 1 к настоящему Дизайн-коду.

5.1.1. Требуемые параметры киоска:

один этаж;

высота - 3 м;

размер торгового окна - не менее 0,6 х 0,6 м. Окно может быть расположено в любой части торгового фасада;

ширина прилавка - 0,2 м;

расстояние от основания киоска до нижнего края окна - 1 м;

вход для продавца может быть расположен на любой стороне киоска, кроме торгового фасада. Высота двери - 2,1 м, ширина - не менее 0,8 м;

фризовая часть опциональна и предназначена для размещения дополнительного оборудования, по длине и ширине не должна превышать габариты киоска, по высоте - не более 0,5 м от крыши киоска. Цвет фриза должен совпадать с основным цветом фасада киоска;

со стороны торгового фасада может быть оборудован навес шириной 0,6 - 0,9 м;

кровля односкатная (с минимальным уклоном 3° в сторону задней стенки);

5.1.2. Рекомендуемые материалы элементов конструкции и оборудования киоска: композитная алюминиевая панель, нержавеющая сталь и сталь с порошковой краской, стекло;

5.1.3. Цвет элементов конструкции и оборудования киоска определяется в соответствии с цветовым стандартом RAL: - RAL 7026, 7023, 6024, 1000 (графитовый серый, серый бетон, транспортный зеленый, зелено-бежевый);

5.1.4. Допускается размещение киосков со следующей площадью и габаритами:

6 кв. м - 3 х 2 м;

8 кв. м - 3,2 х 2,5 м;

10 кв. м - 4 х 2,5 м;

15 кв. м - 5 х 3 м;

5.1.5. Рекомендуемая освещенность внутри киоска - 100 - 200 лк, рекомендуется также установка светодиодных светильников с температурой света - 3000 - 4000 К. Наружное освещение киоска должно соответствовать нормируемым показателям освещения соответствующей городской территории;

5.1.6. Возле киоска должна быть установлена урна. Допускается установка скамеек для кратковременного отдыха;

5.1.7. Для одиночных киосков допускаются отклонения по высоте, габаритам и площади в пределах 10 %.

5.2. Архитектурный облик торгового павильона должен соответствовать типовому оформлению, приведенному в приложении 2 к настоящему Дизайн-коду.

5.2.1. Требуемые параметры торгового павильона:

один этаж;

высота - 3 м;

высота входной двери - не менее 2,1 м, ширина - не менее 1 м;

фризовая часть опциональна и предназначена для размещения дополнительного оборудования, по длине и ширине не должна превышать габариты торгового павильона, по высоте - не более 0,5 м от крыши торгового павильона. Цвет фриза должен совпадать с основным цветом фасада торгового павильона;

со стороны торгового фасада может быть оборудован навес шириной 0,6 - 0,9 м;

кровля односкатная (с минимальным уклоном 3° в сторону задней стенки);

5.2.2. Рекомендуемые материалы элементов конструкции и оборудования торгового павильона: композитная алюминиевая панель, нержавеющая сталь и сталь с порошковой краской, стекло;

5.2.3. Цвет элементов конструкции и оборудования торгового павильона определяется в соответствии с цветовым стандартом RAL: - RAL 7026, 7023, 6024, 1000 (графитовый серый, серый бетон, транспортный зеленый, зелено - бежевый);

5.2.4. Допускается размещение торговых павильонов со следующей площадью и габаритами:

10 кв. м - 4 x 2,5 м;

15 кв. м - 5 x 3 м;

21 кв. м - 6,5 x 3,25 м;

23,5 кв. м - 7,25 x 3,25 м;

26 кв. м - 8 x 3,25 м;

5.2.5. Рекомендуемая освещенность внутри торгового павильона - 100 - 200 лк, рекомендуется также установка светодиодных светильников с температурой света - 3000 - 4000 К. Наружное освещение торгового павильона должно соответствовать нормируемым показателям освещения соответствующей городской территории;

5.2.6. Возле торгового павильона должна быть установлена урна. Допускается установка скамеек для кратковременного отдыха.

5.2.7. Для одиночных торговых павильонов допускаются отклонения по высоте, габаритам и площади в пределах 10 %.

5.3. Архитектурный облик киоска, объединенного с остановочным навесом,

должен соответствовать типовому оформлению, приведенному в приложении 3 к настоящему Дизайн-коду.

5.3.1. Требуемые параметры киоска, объединенного с остановочным навесом:

высота - 3 м;

размер торгового окна - не менее 0,6 х 0,6 м, окно может быть расположено в любой части торгового фасада;

ширина прилавка - 0,2 м;

расстояние от основания киоска до нижнего края окна - 1 м;

вход для продавца может быть расположен на любой стороне киоска, кроме торгового фасада. Высота двери - 2,1 м, ширина - не менее 0,8 м;

фризовая часть опциональна и предназначена для размещения дополнительного оборудования, по длине и ширине не должна превышать габариты киоска, по высоте - не более 0,5 м от крыши киоска. Цвет фриза должен совпадать с основным цветом фасада киоска;

со стороны торгового фасада может быть оборудован навес шириной 0,6 - 0,9 м;

крыша односкатная (с минимальным уклоном 3° в сторону задней стенки);

5.3.2. Рекомендуемые материалы элементов конструкции и оборудования киоска, объединенного с остановочным навесом: композитная алюминиевая панель, нержавеющая сталь и сталь с порошковой краской, стекло;

5.3.3. Цвет элементов конструкции и оборудования киоска, объединенного с остановочным навесом, определяется в соответствии с цветовым стандартом RAL: - RAL 7026, 7023, 6024, 1000 (графитовый серый, серый бетон, транспортный зеленый, зелено- бежевый);

5.3.4. Допускается размещение киосков, объединенных с остановочными навесами, со следующей площадью и габаритами:

6 кв. м - 3 х 2 м;

8 кв. м - 3,2 х 2,5 м;

10 кв. м - 4 х 2,5 м;

15 кв. м - 5 х 3 м;

5.3.5. Рекомендуемая освещенность внутри киоска – 100 - 200 лк, рекомендуется также установка светодиодных светильников с температурой света - 3000 - 4000 К. Наружное освещение киоска, объединенного с остановочным навесом, должно соответствовать нормируемым показателям освещения соответствующей городской территории;

5.3.6. Возле киоска должна быть установлена урна;

5.3.7. Объединение с остановочным навесом двух и более киосков не допускается.

5.4. Архитектурный облик павильона, объединенного с остановочным навесом, должен соответствовать типовому оформлению, приведенному в приложении 4 к настоящему Дизайн-коду.

5.4.1. Требуемые параметры павильона, объединенного с остановочным навесом:

высота - 3 м;

высота входной двери - не менее 2,1 м, ширина - не менее 1 м. Вход в павильон может осуществляться с одной или с двух сторон;

фризовая часть опциональна и предназначена для размещения дополнительного оборудования, по длине и ширине не должна превышать габариты павильона, по высоте - не более 0,5 м от крыши павильона. Цвет фриза должен совпадать с основным цветом фасада павильона;

со стороны торгового фасада может быть оборудован навес шириной 0,6 - 0,9 м;

кровля односкатная (с минимальным уклоном 3° в сторону задней стенки);

5.4.2. Рекомендуемые материалы элементов конструкции и оборудования павильона, объединенного с остановочным навесом: композитная алюминиевая панель, нержавеющая сталь и сталь с порошковой краской, стекло;

5.4.3. Цвет элементов конструкции и оборудования павильона, объединенного с остановочным навесом, определяется в соответствии с цветовым стандартом RAL: - RAL 7026, 7023, 6024, 1000 (графитовый серый, серый бетон, транспортный зеленый, зелено - бежевый);

5.4.4. Допускается размещение павильонов, объединенных с остановочными навесами, со следующей площадью и габаритами:

10 кв. м - 4 x 2,5 м;

15 кв. м - 5 x 3 м;

21 кв. м - 6,5 x 3,25 м;

23,5 кв. м - 7,25 x 3,25 м;

26 кв. м - 8 x 3,25 м;

5.4.5. Рекомендуемая освещенность внутри павильона - 100 - 200 лк, рекомендуется также установка светодиодных светильников с температурой света - 3000 - 4000 К. Наружное освещение павильона, объединенного с остановочным навесом, должно соответствовать нормируемым показателям освещения соответствующей городской территории;

5.4.6. Возле павильона, объединенного с остановочным навесом, должна быть установлена урна;

5.4.7. Объединение с остановочным навесом двух и более павильонов не допускается;

5.4.8. Торговый фасад павильона, объединенного с остановочным навесом, должен быть ориентирован на зону, предназначенную для движения пешеходов. Допускается ориентация торгового фасада на посадочную площадку, если ее ширина превышает 3 м.

5.5. Архитектурный облик торгового автомата должен соответствовать типовому оформлению, приведенному в приложении № 5 к настоящему

Дизайн-коду.

5.5.1. Рекомендуемые материалы элементов конструкции и оборудования торгового автомата: композитная алюминиевая панель, нержавеющая сталь и сталь с порошковой краской, стекло;

5.5.2. Цвет элементов конструкции и оборудования торгового автомата определяется в соответствии с цветовым стандартом RAL: - RAL 7026, 7023, 6024, 1000 (графитовый серый, серый бетон, транспортный зеленый, зелено-бежевый);

5.6. Архитектурный облик торговой тележки должен соответствовать типовому оформлению, приведенному в приложении 6 к настоящему Дизайн-коду.

5.6.1. Требуемые параметры торговой тележки:

высота - 2,5 м, ширина - не более 2,5 м, глубина - 1 м;

высота прилавка - 0,9 - 1,1 м;

5.6.2. Рекомендуемые материалы элементов конструкции и оборудования торговой тележки: древесина, покрытая защитными лаками натурального цвета,

фанера влагостойкая, доска строганая обрезная, деревянный брус, листовая сталь с порошковой краской, профилированные стальные трубы;

5.6.3. Цвет элементов конструкции и оборудования торговой тележки определяется в соответствии с цветовым стандартом RAL: RAL 1013, 7026 (жемчужно-белый, графитовый серый);

5.6.4. Наружное освещение торговой тележки должно соответствовать нормируемым показателям освещения соответствующей городской территории;

5.6.5. Возле торговой тележки должна быть установлена урна.

5.7. Архитектурный облик торговой палатки должен соответствовать типовому оформлению, приведенному в приложении 7 к настоящему Дизайн-коду.

5.7.1. Кровля торговой палатки может быть односкатной (с минимальным уклоном 3° в сторону задней стенки) или двускатной. При объединении в группы палаток с двускатной кровлей необходима организация системы водоотведения;

5.7.2. Рекомендуемые материалы элементов конструкции и оборудования торговой палатки: древесина, покрытая защитными лаками натурального цвета, фанера влагостойкая, доска строганая обрезная, деревянный брус, профилированные стальные трубы, тентовая ткань;

5.7.3. Цвет элементов конструкции и оборудования торговой палатки определяется в соответствии с цветовым стандартом RAL: RAL 1013;

5.7.4. Допускается размещение торговых палаток со следующей площадью и габаритами: 10 кв. м - 4 x 2,5 м;

5.7.5. Рекомендуемая освещенность внутри торговой палатки - 100 - 200 лк. Наружное освещение торговой палатки должно соответствовать нормируемым показателям освещения соответствующей городской территории;

5.7.6. Возле торговой палатки должна быть установлена урна;

5.7.7. Для торговли используется центральный фасад торговой палатки.

В одиночных торговых палатках возможно использование боковых фасадов.

5.8. Архитектурный облик бахчевого развала должен соответствовать типовому оформлению, приведенному в приложении 8 к настоящему Дизайн-коду.

5.8.1. Рекомендуемые материалы элементов конструкции и оборудования бахчевого развала: древесина, покрытая защитными лаками натурального цвета, фанера влагостойкая, доска строганая обрезная, деревянный брус, листовая сталь с порошковой краской, профилированные стальные трубы;

5.8.2. Цвет элементов конструкции и оборудования бахчевого развала определяется в соответствии с цветовым стандартом RAL: RAL 1013, 7026, 1000 (жемчужно-белый, гранитовый серый, зелено-бежевый);

5.8.3. Допускается размещение бахчевых развалов площадью 10 кв. м с габаритами: 4 x 2,5 м;

5.8.4. Рекомендуемая освещенность внутри бахчевого развала - 100 - 200 лк. Наружное освещение бахчевого развала должно соответствовать нормируемым показателям освещения соответствующей городской территории;

5.8.5. На полу бахчевого развала устраивается временный настил.

5.9. Требования к типовому оформлению архитектурного облика елочного базара не устанавливаются.

5.9.1. Рекомендуемые материалы ограждения елочного базара: древесина, покрытая защитными лаками натурального цвета, листовая сталь с порошковой краской и профилированные стальные трубы;

5.9.2. Допускается размещение елочных базаров площадью 9 кв. м с габаритами 3 x 3 м;

5.9.3. Наружное освещение елочного базара должно соответствовать нормируемым показателям освещения соответствующей городской территории.

5.10. Нестационарный торговый объект, архитектурный облик которого не соответствует определенным настоящим Дизайн-кодом требованиям и рекомендациям к его типовому оформлению, может быть размещен на территории Волотовского муниципального округа при наличии согласования с комиссией, созданной Администрацией Волотовского муниципального округа. Порядок согласования устанавливается постановлением Администрации Волотовского муниципального округа.

6. Типы сезонных (летних) кафе

6.1. На территории Волотовского муниципального округа размещаются три типа сезонных (летних) кафе: открытая площадка, веранда и подиум.

6.2. Открытые площадки подразделяются на три вида:

большая площадка, примыкающая к фасаду стационарного предприятия общественного питания, ширина которой составляет 1,5 м и более;

малая площадка, примыкающая к фасаду стационарного предприятия общественного питания, ширина которой не превышает 1,5 м;

отдельно стоящая площадка, расположенная на расстоянии не более 10 м от фасада стационарного предприятия общественного питания, ширина которой составляет 1,5 м и более.

6.3. Веранда - тип сезонного (летнего) кафе, примыкающего к фасаду стационарного предприятия общественного питания, предполагающий устройство временного навеса высотой не менее 2,3 м, а также возможность устройства временного настила. Ширина веранды составляет 1,5 м и более.

6.4. Подиум - тип сезонного (летнего) кафе, примыкающего к фасаду стационарного предприятия общественного питания, предполагающий устройство приподнятого настила. Ширина подиума не превышает 1,5 м.

7. Требования к размещению сезонных (летних) кафе

7.1. Сезонные (летние) кафе, размещаемые на территории Вологовского муниципального округа, должны отвечать требованиям доступности для инвалидов и других маломобильных групп населения.

7.2. Размещение сезонных (летних) кафе не должно создавать препятствий для движения пешеходов, в том числе сужать предназначенную для передвижения пешеходов территорию до 2 м и менее;

7.3. Размещение сезонного (летнего) кафе не должно препятствовать проезду специализированных и специальных транспортных средств, ограничивать доступ к объектам инженерной инфраструктуры.

7.4. При размещении сезонных (летних) кафе должны соблюдаться следующие расстояния:

до дорожных ограждений барьерного типа - не менее 1 м;

до люков подземных инженерных коммуникаций - не менее 0,6 м;

до опор освещения и оси стволов деревьев - не менее 1 м;

до окон и входов в здания, кроме окон и входов в здание стационарного предприятия общественного питания, к которому примыкает сезонное кафе, - не менее 2 м.

7.5. Элементы конструкции и оборудования сезонных (летних) кафе не должны закрывать декоративные элементы фасадов зданий, строений, сооружений.

7.6. Не допускается размещать сезонные (летние) кафе в арках зданий, строений, сооружений, на цветниках, детских и спортивных площадках, площадках для отдыха, парковках.

8. Требования к элементам конструкции и оборудования сезонного (летнего) кафе

8.1. Элементами конструкции и оборудования сезонных (летних) кафе являются: настилы, навесы, маркизы, зонты, декоративные ограждения, осветительные приборы, элементы вертикального и контейнерного озеленения, цветочницы.

8.2. Элементы конструкции и оборудования сезонных (летних) кафе должны выполняться с учетом стилистики здания, строения, сооружения при котором размещено стационарное предприятие общественного питания, а

также архитектурного решения окружающей застройки и особенностей благоустройства прилегающей территории.

В случае размещения нескольких сезонных (летних) кафе при стационарных предприятиях общественного питания, принадлежащих разным хозяйствующим субъектам и расположенных в одном здании, строении, сооружении, элементы конструкции и оборудования таких сезонных (летних) кафе должны быть выполнены с использованием единого архитектурно-художественного (стилевого) решения с соблюдением единой линии размещения крайних точек выступа элементов конструкции и оборудования сезонного (летнего) кафе относительно плоскости фасада здания, строения, сооружения.

8.3. Высота элементов конструкции и оборудования сезонного (летнего) кафе не должна превышать высоту первого этажа (линии перекрытий между первым и вторым этажами) здания, строения, сооружения, занимаемого стационарным предприятием общественного питания, при котором расположено сезонное (летнее) кафе.

8.4. Наружное освещение сезонных (летних) кафе должно соответствовать нормируемым показателям освещения соответствующей городской территории.

9. Заключительные положения

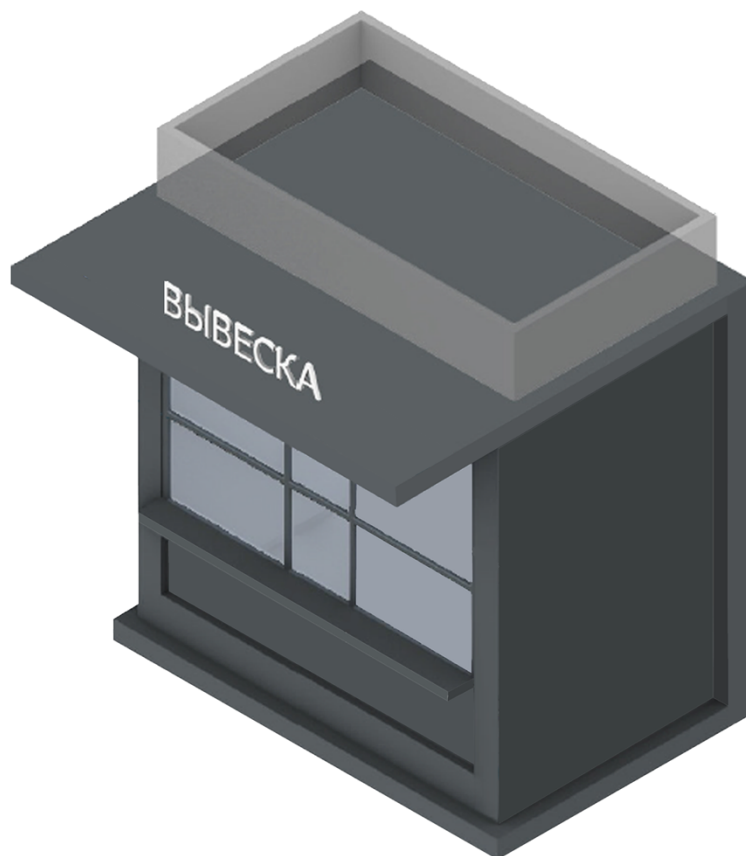
9.1. Установленные настоящим Дизайн-кодом требования и рекомендации к размещению и архитектурному облику нестационарных торговых объектов, в том числе сезонных (летних) кафе, применяются к вновь размещаемым нестационарным торговым объектам.

9.2. Нестационарные торговые объекты, включенные в схему размещения нестационарных торговых объектов, расположенных на земельных участках, в зданиях, строениях, сооружениях, находящихся в государственной собственности или муниципальной собственности, на территории Вологовского муниципального округа (далее - схема), подлежат приведению в соответствие с требованиями настоящего Дизайн-кода в порядке, определенном постановлением Администрации Вологовского муниципального округа.

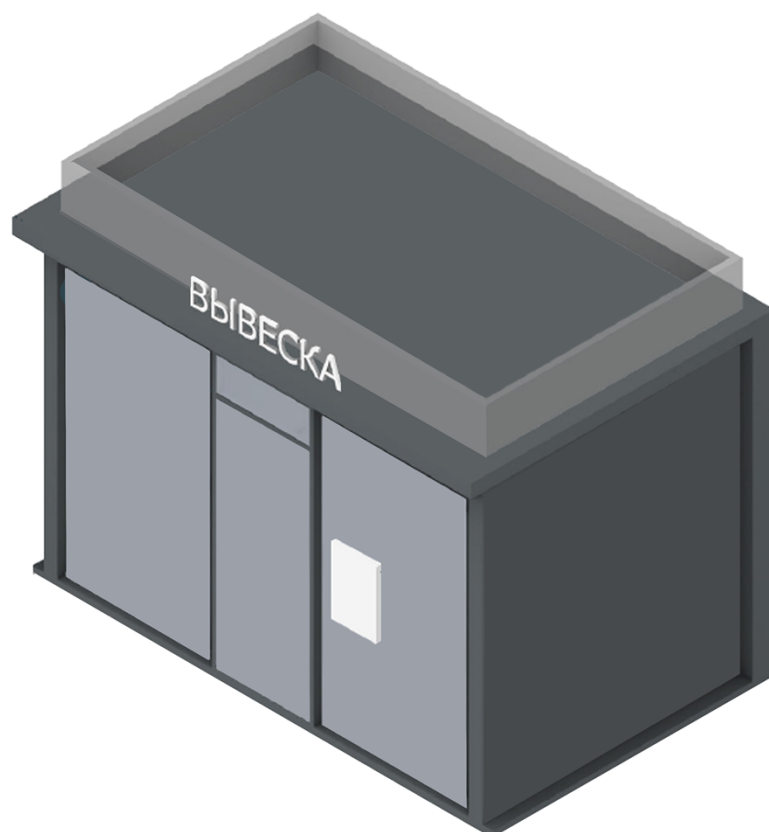
Включенные в схему нестационарные торговые объекты, архитектурный облик которых не соответствует определенным настоящим Дизайн-кодом требованиям, но не ухудшающие санитарное и эстетическое состояние территории Вологовского муниципального округа, могут сохранить существующий архитектурный облик при наличии согласования комиссии, созданной Администрацией Вологовского муниципального округа.

9.3. Собственникам нестационарных торговых объектов, расположенных на земельных участках, находящихся в частной собственности, в целях унификации архитектурного облика нестационарных торговых объектов и упорядочения их размещения рекомендуется привести нестационарные торговые объекты в соответствие с установленными настоящим Дизайн-кодом требованиями.

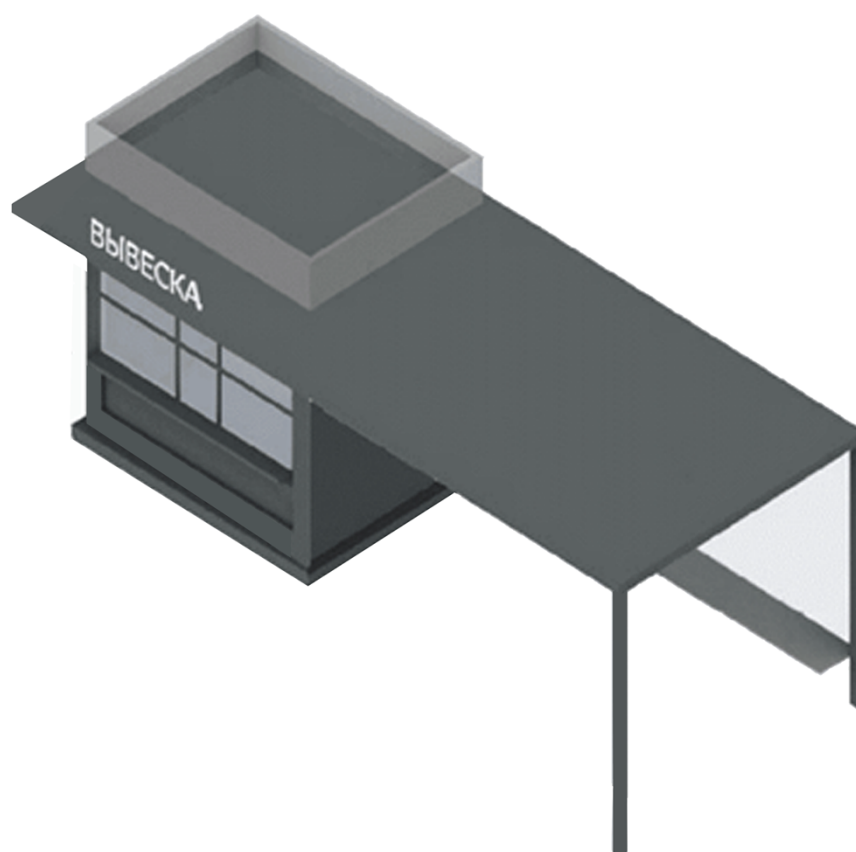
ТИПОВОЕ ОФОРМЛЕНИЕ ВНЕШНЕГО ВИДА КИОСКА



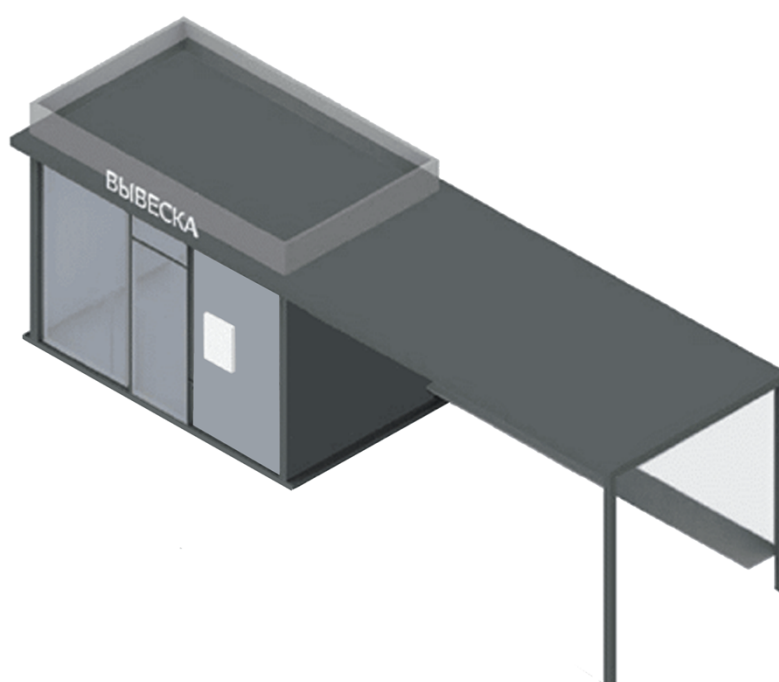
ТИПОВОЕ ОФОРМЛЕНИЕ ВНЕШНЕГО ВИДА ТОРГОВОГО ПАВИЛЬОНА



**ТИПОВОЕ ОФОРМЛЕНИЕ ВНЕШНЕГО ВИДА КИОСКА, ОБЪЕДИНЕННОГО
С ОСТАНОВОЧНЫМ НАВЕСОМ**



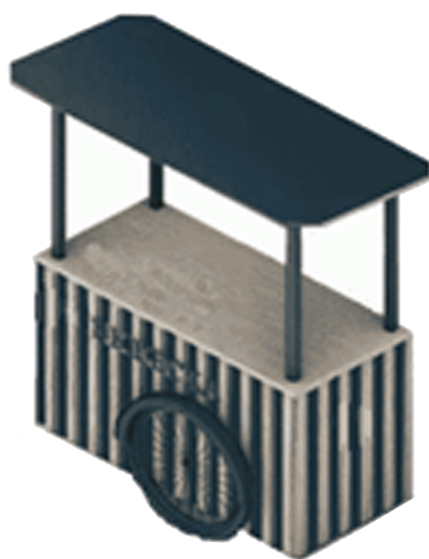
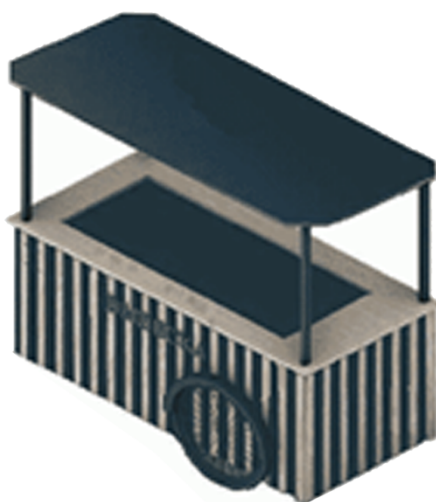
**ТИПОВОЕ ОФОРМЛЕНИЕ ВНЕШНЕГО ВИДА ПАВИЛЬОНА, ОБЪЕДИНЕННОГО
С ОСТАНОВОЧНЫМ НАВЕСОМ**



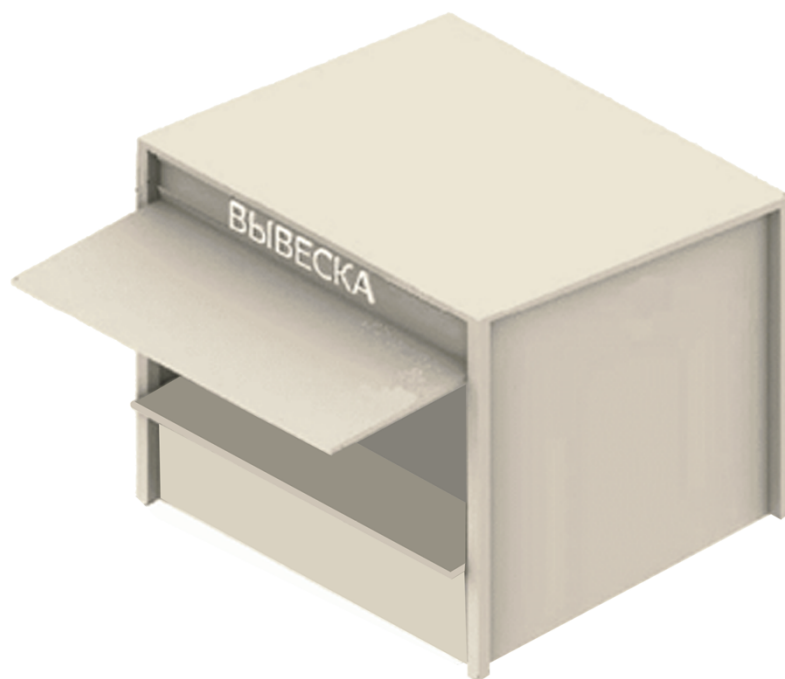
ТИПОВОЕ ОФОРМЛЕНИЕ ВНЕШНЕГО ВИДА ТОРГОВОГО АВТОМАТА



ТИПОВОЕ ОФОРМЛЕНИЕ ВНЕШНЕГО ВИДА ТОРГОВОЙ ТЕЛЕЖКИ



ТИПОВОЕ ОФОРМЛЕНИЕ ВНЕШНЕГО ВИДА ТОРГОВОЙ ПАЛАТКИ



ТИПОВОЕ ОФОРМЛЕНИЕ ВНЕШНЕГО ВИДА БАХЧЕВОГО РАЗВАЛА

